



transcom

TRANSCENDENCIAS COMERCIALES S.L.

C.I.F. B-48833404



"HC – 2000 ΚΛΑΣΙΚΟ"

ΕΓΧΕΙΡΙΔΙΟ ΧΡΗΣΤΗ





ΕΥΡΕΤΗΡΙΟ

HC – 2000 ΚΛΑΣΙΚΟ	3
1. ΕΝΔΕΙΞΕΙΣ ΓΙΑ ΤΗ ΔΙΑΔΙΚΑΣΙΑ ΚΑΘΑΡΙΣΜΟΥ ΤΟΥ ΠΑΧΕΟΣ ΕΝΤΕΡΟΥ	5
2. ΑΝΤΕΝΔΕΙΞΕΙΣ ΓΙΑ ΔΙΑΔΙΚΑΣΙΕΣ ΚΑΘΑΡΙΣΜΟΥ ΠΑΧΕΟΣ ΕΝΤΕΡΟΥ	5
3. ΠΡΟΦΥΛΑΞΕΙΣ	5
4. ΕΠΙΔΙΩΚΟΜΕΝΑ ΚΛΙΝΙΚΑ ΟΦΕΛΗ	5
5. ΠΑΡΕΝΕΡΓΕΙΕΣ	6
6. ΠΛΗΘΥΣΜΟΣ ΑΣΘΕΝΩΝ ΣΕ ΤΟΥΣ ΟΠΟΙΟΥΣ ΑΠΕΥΘΥΝΕΤΑΙ	6
7. ΠΡΟΒΛΕΠΟΜΕΝΟΙ ΧΡΗΣΤΕΣ	6
8. ΚΛΙΝΙΚΟ ΠΛΑΙΣΙΟ	6
9. ΠΛΗΘΥΣΜΟΣ ΑΣΘΕΝΩΝ	6
10. ΔΙΑΡΚΕΙΑ ΖΩΗΣ ΕΞΟΠΛΙΣΜΟΥ	7
11. ΑΣΦΑΛΗΣ ΑΠΟΡΡΙΨΗ ΠΡΟΪΟΝΤΟΣ	7
12. ΕΥΘΥΝΗ	7
13. ΣΧΕΔΙΑΣΜΟΣ	8
14. ΧΑΡΑΚΤΗΡΙΣΤΙΚΑ ΤΟΥ HC-2000 CLASSIC	9
15. ΠΕΡΙΓΡΑΦΗ ΜΙΑΣ ΣΥΝΕΔΡΙΑΣ	15
16. ΔΕΙΓΜΑΤΟΛΗΨΙΑ	19
17. ΟΔΗΓΙΕΣ ΑΠΟΛΥΜΑΝΣΗΣ	19
18. ΣΥΝΤΗΡΗΣΗ: ΑΛΛΑΓΗ ΦΥΣΙΓΓΙΩΝ ΦΙΛΤΡΟΥ	20
19. ΤΕΧΝΙΚΑ ΧΑΡΑΚΤΗΡΙΣΤΙΚΑ	21
20. ΠΑΡΑΜΕΤΡΟΙ ΣΥΝΕΔΡΙΑΣ	21
21. ΑΣΦΑΛΕΙΑ ΚΑΙ ΑΠΟΔΟΣΗ	22
22. ΟΔΗΓΟΣ ΑΝΤΙΜΕΤΩΠΙΣΗΣ ΠΡΟΒΛΗΜΑΤΩΝ	22
23. ΠΡΟΕΙΔΟΠΟΙΗΤΙΚΕΣ ΕΤΙΚΕΤΕΣ	24
24. ΕΙΔΗ ΠΡΟΓΡΑΜΜΑΤΙΣΜΕΝΗΣ ΣΥΝΤΗΡΗΣΗΣ	30
25. ΛΙΣΤΑ ΣΥΣΚΕΥΑΣΙΑΣ ΚΑΙ ΕΤΙΚΕΤΑ ΣΥΣΚΕΥΗΣ	30
26. ΠΛΗΡΟΦΟΡΙΕΣ ΕΓΓΥΗΣΗΣ	33
27. ΒΟΗΘΕΙΑ	34
28. ΑΠΟΣΤΟΛΗ	35
29. ΕΓΚΑΤΑΣΤΑΣΗ	36
30. ΥΠΗΡΕΣΙΑ	37
31. ΒΑΣΙΚΕΣ ΤΕΧΝΙΚΕΣ ΑΠΑΙΤΗΣΕΙΣ ΓΙΑ ΤΗΝ ΕΓΚΑΤΑΣΤΑΣΗ ΚΑΙ ΤΗ ΣΩΣΤΗ ΛΕΙΤΟΥΡΓΙΑ ΤΗΣ ΣΥΣΚΕΥΗΣ HC-2000 CLASSIC	38
32. ΣΥΜΒΟΛΑ ΠΟΥ ΧΡΗΣΙΜΟΠΟΙΟΥΝΤΑΙ	42
33. ΕΠΙΣΗΜΕΣ ΕΓΚΡΙΣΕΙΣ	43
34. ΥΔΡΟΚΙΤ	48



transcom
TRANSCENDENCIAS COMERCIALES S.L.
C.I.F. B-48833404



Αγαπητέ πελάτη:

Πριν χρησιμοποιήσετε το **μηχάνημα HC-2000 Classic** για πρώτη φορά, πρέπει να διαβάσετε προσεκτικά το εγχειρίδιο με τις προδιαγραφές και τις οδηγίες χρήσης, ώστε να γνωρίζετε τα πάντα για τη σωστή λειτουργία και εγκατάσταση του μηχανήματος.

ΜΗΧΑΝΗΜΑ ΥΔΡΟΘΕΡΑΠΕΙΑΣ ΠΑΧΕΟΣ ΕΝΤΕΡΟΥ ΜΟΝΤΕΛΟ "HC-2000 CLASSIC"

ΟΝΟΜΑ ΚΑΤΑΣΚΕΥΑΣΤΗ:

Transcendencias Comerciales, S.L. (TRANSCOM)

ΔΙΕΥΘΥΝΣΗ ΚΑΤΑΣΚΕΥΑΣΤΗ:

Calle Troya Ibilbidea 16, Pabellón 5A8-5B8
20115 Astigarraga (Guipúzcoa)
ΙΣΠΑΝΙΑ

ΕΠΙΚΟΙΝΩΝΙΑ ΜΕ ΤΟΝ ΚΑΤΑΣΚΕΥΑΣΤΗ:

☎ Τηλ: +34 943 224 360

🌐 www.transcomsl.com

✉ Ηλεκτρονικό ταχυδρομείο: info@transcomsl.com



Αυτός ο εξοπλισμός έχει σχεδιαστεί και κατασκευαστεί έχοντας κατά νου τα εξής:

1. Ασφάλεια του ασθενούς

- Σύστημα με πλήρη ρύθμιση πίεσης & θερμοκρασίας
- Μανόμετρο & θερμοστάτης υψηλής ακρίβειας, υψηλής αξιοπιστίας
- Η παροχή νερού θα διακοπεί σε περίπτωση υπέρβασης της μέγιστης πίεσης ή της ελάχιστης ή μέγιστης θερμοκρασίας, διασφαλίζοντας πάντα ότι η θεραπεία πραγματοποιείται εντός των παραμέτρων ασφαλείας του ασθενούς.

2. Εύκολη λειτουργία

- Εύκολα ορατά και προσβάσιμα χειριστήρια
- Ερμητικό σύστημα αποστράγγισης χωρίς οσμές

3. Οικονομία

- Χαμηλή συντήρηση
- Χαμηλή κατανάλωση
- Εύκολη εγκατάσταση
- Σχεδιασμένο και κατασκευασμένο για μεγάλη διάρκεια ζωής

Για ανταλλακτικά ή περισσότερες πληροφορίες, συμβουλευτείτε:

Transcendencias Comerciales, S.L. (TRANSCOM)
Calle Troya Ibilbidea 16, Pabellón 5A8-5B8
20115 Astigarraga (Guipúzcoa) - ΙΣΠΑΝΙΑ

☎ Τηλ: +34 943 224 360

🌐 www.transcomsl.com

✉ Ηλεκτρονικό ταχυδρομείο: info@transcomsl.com

Για τυχόν αιτήματα ανταλλακτικών, βοήθεια ή πρόσθετες πληροφορίες, παρέχετε πάντα τον σειριακό αριθμό της μονάδας σας. Ο σειριακός αριθμός αναγράφεται στην πινακίδα αναγνώρισης που βρίσκεται στη μία πλευρά του περιβλήματος του μηχανήματος, που προσδιορίζεται με το σύμβολο:





1. ΕΝΔΕΙΞΕΙΣ ΓΙΑ ΔΙΑΔΙΚΑΣΙΕΣ ΚΑΘΑΡΙΣΜΟΥ ΤΟΥ ΠΑΧΕΟΣ ΕΝΤΕΡΟΥ

Το HC-2000 Classic είναι μια συσκευή καθαρισμού παχέος εντέρου που χρησιμοποιείται για την εισαγωγή νερού σε διαφορετικές θερμοκρασίες και πιέσεις, πάντα εντός των παραμέτρων της ασφάλειας του ασθενούς, προκειμένου να αποβληθούν τυχόν απόβλητα που βρίσκονται στο παχύ έντερο πριν από μια ακτινολογική ή ενδοσκοπική εξέταση.

2. ΑΝΤΕΝΔΕΙΞΕΙΣ ΓΙΑ ΔΙΑΔΙΚΑΣΙΕΣ ΚΑΘΑΡΙΣΜΟΥ ΠΑΧΕΟΣ ΕΝΤΕΡΟΥ

Σοβαρή καρδιακή νόσος, αιμορραγία/διάτρηση γαστρεντερικού σωλήνα, σοβαρές αιμορροΐδες, καρκίνωμα παχέος εντέρου ή ορθού, ρωγμές/συρίγγια, κοιλιακή κήλη, πρόσφατη χειρουργική επέμβαση παχέος εντέρου ή ορθού, νεφρική ανεπάρκεια, χειρουργική επέμβαση στην κοιλιά, εντερικές διατρήσεις, εγκυμοσύνη, κοιλιακό άλγος, αιμορραγία από το ορθό και κοιλιακή διάταση

3. ΠΡΟΦΥΛΑΞΕΙΣ

- Χρησιμοποιείτε μόνο πόσιμο νερό
- Δεν προορίζεται για χρήση σε παιδιά ή έγκυες γυναίκες.
- Μόνο για χρήση από επαγγελματίες υγείας. Αυτή η συσκευή δεν προορίζεται για απλούς χρήστες.
- Μην τροποποιείτε αυτόν τον εξοπλισμό χωρίς την άδεια του κατασκευαστή
- Υπάρχει κίνδυνος αμοιβαίων παρεμβολών εάν χρησιμοποιηθεί οποιοσδήποτε διαγνωστικός εξοπλισμός στον ίδιο χώρο κατά τη διάρκεια της θεραπείας
- Ακολουθήστε τις οδηγίες του εγχειριδίου διαδικασίας
- Κίνδυνος μόλυνσης από ασθένειες εάν δεν γίνει απολύμανση μετά από κάθε συνεδρία, με το απολυμαντικό CIDEX OPA.
- Η συσκευή προορίζεται για χρήση σε επαγγελματικούς χώρους (κλινικές, ιατρεία) μόνο από ειδικευμένους επαγγελματίες υγείας
- Αυτή η συσκευή έχει σχεδιαστεί για χρήση με κιτ μιας χρήσης TRANSCOM, το Hydrokit.
 - Κίνδυνος διάτρησης εάν δεν τηρηθούν οι οδηγίες.
 - Σε καμία περίπτωση δεν πρέπει να επαναχρησιμοποιηθεί κανένα αντικείμενο αυτού του κιτ, καθώς αυτό θα μπορούσε να οδηγήσει σε αιματογενή και αφροδίσια νοσήματα ή μέσω επαφής με κόπρανα.

Κάθε σοβαρό περιστατικό που σχετίζεται με το προϊόν πρέπει να αναφέρεται στον κατασκευαστή και στην υγειονομική αρχή.

4. ΕΠΙΔΙΩΚΟΜΕΝΑ ΚΛΙΝΙΚΑ ΟΦΕΛΗ

- Καθαρισμός παχέος εντέρου μέσω άρδευσης παχέος εντέρου για προετοιμασία για κολονοσκόπηση ή ακτινολογική εξέταση.



- Έλεγχος θερμοκρασίας και πίεσης για ασφάλεια και άνεση του ασθενούς.
- Πιστοποιητικό Ηλεκτρικής Ασφάλειας που εγγυάται ότι ο χρήστης και ο ασθενής προστατεύονται από ηλεκτρικούς κινδύνους.
- Πιστοποιητικό Ηλεκτρομαγνητικής Συμβατότητας (EMC) που εγγυάται ότι η συσκευή δεν προκαλεί ηλεκτρομαγνητικές παρεμβολές σε άλλο εξοπλισμό, καθώς και ότι συνεχίζει να λειτουργεί όταν αντιμετωπίζει διαταραχές που προκαλούνται από άλλα συστήματα στην περιοχή.
- Επικυρωμένη διαδικασία απολύμανσης συσκευών για την πρόληψη λοιμώξεων ασθενών.
- Για να διασφαλιστεί η ευκολία χειρισμού, πραγματοποιήθηκαν δοκιμές χρηστικότητας για την αξιολόγηση και τον μετριάσμό των κινδύνων που σχετίζονται με τη σωστή χρήση και τα σφάλματα χρήσης σε κανονική χρήση.
- Παρέχει καλύτερη ποιότητα νερού καθώς το νερό επεξεργασίας περνά μέσα από ένα φίλτρο για την απομάκρυνση των ιζημάτων και στη συνέχεια περνά μέσα από μια λάμπα UVA για την επεξεργασία τυχόν οργανικής ύλης στο νερό.
- Λειτουργικές δοκιμές που πραγματοποιούνται με όλα τα μοντέλα Hydrokit για την αποφυγή στάλαξης.
- Διαδικασίες καθαρισμού χωρίς οσμές, σύστημα ερμητικά κλειστό, σύστημα υγιεινής, που εκτελείται με Hydrokits, μίας χρήσης και εργονομικά σχεδιασμένο για να μειώνει την πιθανή ενόχληση κατά τη διάρκεια της διαδικασίας.
- Σταθερή ποιότητα καθ' όλη τη διάρκεια ζωής του.

5. ΠΑΡΕΝΕΡΓΕΙΕΣ

Μπορεί να εμφανιστούν μικρές ανεπιθύμητες ενέργειες που σχετίζονται με τη διαδικασία, όπως ήπια κοιλιακή δυσφορία, διάταση του ορθού και ερεθισμός του βλεννογόνου.

6. ΠΛΗΘΥΣΜΟΣ ΑΣΘΕΝΩΝ ΣΕ ΤΟΥΣ ΟΠΟΙΟΥΣ ΑΠΕΥΘΥΝΕΤΑΙ

Ασθενείς που χρήζουν ακτινολογικής ή ενδοσκοπικής εξέτασης.

7. ΠΡΟΒΛΕΠΟΜΕΝΟΙ ΧΡΗΣΤΕΣ

Μόνο για χρήση από επαγγελματίες υγείας. Αυτή η συσκευή δεν προορίζεται για απλούς χρήστες.

8. ΚΛΙΝΙΚΟ ΠΛΑΙΣΙΟ

Η συσκευή προορίζεται για χρήση σε επαγγελματικούς χώρους (κλινικές, ιατρεία) μόνο από ειδικευμένους επαγγελματίες υγείας.

9. ΠΛΗΘΥΣΜΟΣ ΑΣΘΕΝΩΝ

Ο πληθυσμός των ασθενών θα περιλαμβάνει τόσο άνδρες όσο και γυναίκες ενήλικες.



Να μη χρησιμοποιείται με παιδιά ή έγκυες γυναίκες.

10. ΔΙΑΡΚΕΙΑ ΖΩΗΣ ΕΞΟΠΛΙΣΜΟΥ

Αυτό το μηχάνημα έχει διάρκεια ζωής 7 ετών εάν ακολουθηθούν σωστά οι οδηγίες συντήρησης. Δεν υπάρχει κίνδυνος που να σχετίζεται με την απόρριψη του μηχανήματος στο τέλος της ωφέλιμης ζωής του, επειδή απολυμαίνεται με κάθε συνεδρία. Για ηλεκτρικά/ηλεκτρονικά εξαρτήματα, απορρίψτε τα σύμφωνα με τους τοπικούς κανονισμούς.

11. ΑΣΦΑΛΗΣ ΑΠΟΡΡΙΨΗ ΣΥΣΚΕΥΩΝ, ΥΔΡΟΚΙΒΩΤΙΩΝ ΚΑΙ ΦΙΛΤΡΩΝ

HC-2000 Κλασικό:

Η συσκευή συμμορφώνεται με την οδηγία 2011/65/ΕΕ για τον περιορισμό της χρήσης ορισμένων επικίνδυνων ουσιών σε ηλεκτρικό και ηλεκτρονικό εξοπλισμό. Πρέπει να απολυμαίνεται στο τέλος κάθε συνεδρίας, καθώς και πριν από την απόρριψή του.

Αυτή η συσκευή δεν μπορεί να πεταχτεί στα σκουπίδια, πρέπει να αντιμετωπίζεται ως απόβλητο ηλεκτρικού και ηλεκτρονικού εξοπλισμού (ΑΗΗΕ) και επομένως πρέπει να συλλέγεται επιλεκτικά, σύμφωνα με την τοπική νομοθεσία. Η διαχείριση των αποβλήτων αυτού του προϊόντος πραγματοποιείται σύμφωνα με την Οδηγία 2012/19/ΕΕ.

Υδροκιτ:

Μετά τη χρήση, ο χειρισμός των εξαρτημάτων πρέπει να γίνεται σύμφωνα με τις καθολικές τυπικές προφυλάξεις, καθώς θα μολυνθούν. Πρέπει να υπάρχουν ειδικές σακούλες επαρκώς ανθεκτικές για τη διάθεση αυτών των αποβλήτων, οι οποίες πρέπει να βρίσκονται σε περιέκτες που δεν τρυπούν και να σπάνε και να κλείνονται και να διαχειρίζονται ως απόβλητα υγιεινής εξομοιούμενα με τα αστικά απόβλητα.

Φίλτρα νερού:

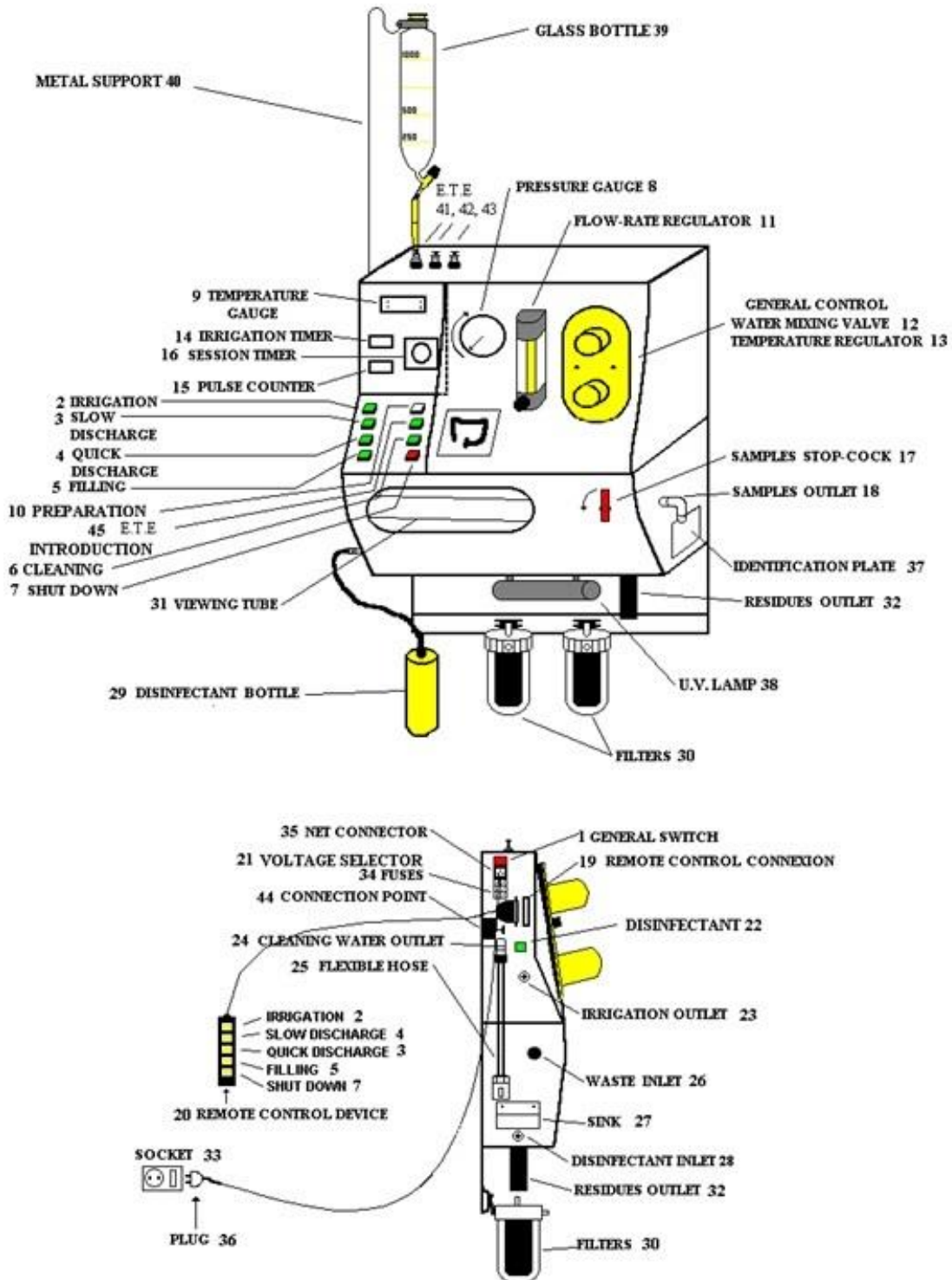
Τα φίλτρα TwinPure είναι κατασκευασμένα από 100% πολυπροπυλένιο από το οποίο έχει περάσει το πόσιμο νερό, ώστε να μπορούν να απορριφθούν ως αστικά απόβλητα.

12. ΕΥΘΥΝΗ

Ο πελάτης θα είναι εξ ολοκλήρου υπεύθυνος εάν δεν τηρηθούν αυτές οι οδηγίες και οι ενδείξεις χρήσης που παρέχονται από την TRANSCOM SL.



13. ΣΧΕΔΙΑΣΜΌΣ





14. ΧΑΡΑΚΤΗΡΙΣΤΙΚΑ ΤΟΥ HC-2000 CLASSIC

ΓΕΝΙΚΟΣ ΔΙΑΚΟΠΤΗΣ (1)

Γενικός διακόπτης. Ρυθμίστε στο (1) για να ενεργοποιήσετε και στο (0) για να απενεργοποιήσετε το μηχάνημα.

ΕΠΙΛΟΓΕΑΣ ΤΑΣΗΣ (21)

Αυτός ο επιλογέας επιτρέπει την προσαρμογή της λειτουργίας της συσκευής στην ισχύ του δικτύου όπου έχει εγκατασταθεί.

ΑΡΔΕΥΣΗ (2)

Πατήστε αυτό το χειριστήριο όταν το πλήκτρο προετοιμασίας (10) δεν είναι συνδεδεμένο. Σε αυτή τη θέση παράγεται ένα συνεχές νερό προς τα μέσα και προς τα έξω. Θα μπει από τον σωλήνα εισαγωγής άρδευσης και θα βγει από την έξοδο του σωλήνα αποχέτευσης.

ΑΡΓΗ ΕΚΦΟΡΤΙΣΗ (3)

Αυτό το κουμπί έχει την ίδια λειτουργία με το QUICK DISCHARGE, αλλά η εκκένωση πραγματοποιείται αργά, ώστε το εξειδικευμένο προσωπικό να μπορεί να παρατηρήσει με ακρίβεια τα απόβλητα και να τα αξιολογήσει με βάση τη συνοχή, το πάχος κ.λπ.

ΤΑΧΕΙΑ ΕΚΦΟΡΤΙΣΗ (4)

Πατήστε αυτό το κουμπί κατόπιν αιτήματος του ασθενούς όταν το παχύ έντερο είναι γεμάτο νερό. Κατά την εκκένωση τα απόβλητα σύρονται κατά μήκος του σωλήνα εξόδου και μπορούν να παρατηρηθούν στη γυάλινη οθόνη ή οθόνη.

ΓΕΜΙΣΗ (5)

Σε αυτή τη θέση το νερό περνά μέσα από τη γραμμή νερού (και μέσω του ορθικού ακροφυσίου που συνδέεται με αυτήν) στο παχύ έντερο μέχρι να γεμίσει το κόλον ή να συμβουλευτεί ο ασθενής. Εάν η ενδοεντερική πίεση υπερβεί τα 150 mbar ή τα 2,17 PSI, το HC-2000 CLASSIC θα σταματήσει αυτόματα και θα μεταβεί στη θέση ΓΡΗΓΟΡΗΣ ΕΚΦΟΡΤΙΣΗΣ.

ΚΑΘΑΡΙΣΜΟΣ (6)

Όταν ολοκληρωθεί η συνεδρία, πατήστε αυτό το κουμπί για να καθαρίσετε το κύκλωμα αποχέτευσης από όλα τα απόβλητα και τα μικρόβια.



ΠΡΟΕΤΟΙΜΑΣΙΑ (10)

Κατά την ενεργοποίηση του μηχανήματος, το κύκλωμα νερού είναι κλειστό από προεπιλογή.

Πατήστε το κουμπί ΠΡΟΕΤΟΙΜΑΣΙΑ (10), το νερό θα ρέει μέχρι να φτάσει στη θερμοκρασία και τον ρυθμό ροής που θέλετε. Μόλις επιτευχθεί η θερμοκρασία και ο ρυθμός ροής που απαιτείται για να γίνει, το εξειδικευμένο προσωπικό πατήστε ξανά το κουμπί ΠΡΟΕΤΟΙΜΑΣΙΑ (10) για να σταματήσετε τη διαδικασία και πατήστε ΑΡΔΕΥΣΗ (2) για να ξεκινήσει η συνεδρία.

ΑΠΟΛΥΜΑΝΤΙΚΟ (22)

Πατήστε αυτό το κουμπί για να κάνετε την αναρρόφηση του απολυμαντικού κατά τη διαδικασία απολύμανσης.

Μόλις πατήσετε το κουμπί FILLING (5), πατήστε το κουμπί ΑΠΟΛΥΜΑΝΤΙΚΟ (22) για λίγα δευτερόλεπτα και γεμίστε το σωλήνα προβολής όσο θέλετε.

Ολοκληρώστε το γέμισμα πατώντας το κουμπί ΚΑΘΑΡΙΣΜΟΣ (6).

Δείτε τις οδηγίες απολύμανσης του μηχανήματος.

ΚΛΕΙΣΙΜΟ (7)

Πατώντας αυτό το κουμπί η λειτουργία ΠΟΤΙΣΜΑΤΟΣ θα διακοπεί για λόγους ασφαλείας. Ο χρήστης, αυτό είναι το εξειδικευμένο προσωπικό, μπορεί να απενεργοποιήσει τη συσκευή μόλις παρατηρήσει κάτι λάθος ή όταν του πει ο ασθενής να το κάνει.

ΜΑΝΟΜΕΤΡΟ ΠΙΕΣΗΣ (8)

Αυτή η συσκευή εμφανίζει την πίεση του νερού κατά την άρδευση. Αυτό το μανόμετρο μετρά την πίεση στο εσωτερικό του παχέος εντέρου του ασθενούς όταν πραγματοποιείται η άρδευση. Η πίεση ρυθμίζεται στα 150 mbar (2,17 psi) κατά τη διάρκεια της συνεδρίας.

ΜΕΤΡΗΤΗΣ ΘΕΡΜΟΚΡΑΣΙΑΣ (9)

Ψηφιακή ένδειξη που δείχνει την προγραμματισμένη θερμοκρασία στον ρυθμιστή θερμοκρασίας (13).

Η εσωτερική μνήμη αυτής της συσκευής έχει ρυθμιστεί στα επίπεδα ασφαλείας των 22° (71,6°F) και 40°C (104°F). Η άρδευση δεν θα επιτρέπεται από τους ελέγχους ασφαλείας εάν οι τιμές θερμοκρασίας του νερού είναι εκτός αυτού του εύρους ασφαλείας.



transcom
TRANSCENDENCIAS COMERCIALES S.L.
C.I.F. B-48833404



ΠΡΟΣΟΧΗ: Αυτή η οθόνη ΔΕΝ είναι ρυθμιστής θερμοκρασίας. Αποφύγετε να πατάτε τα κουμπιά χωρίς τις υποδείξεις αντιπροσώπου της Transcom.

ΡΥΘΜΙΣΤΕΣ ΡΟΗΣ (11)

Πρόκειται για ένα σύστημα που χρησιμοποιείται για τη ρύθμιση της ροής του νερού ανά ώρα (ΛΙΤΡΑ ανά ώρα), το οποίο επιτρέπει τη ρύθμιση της ποσότητας του νερού κατά την εισαγωγή του στο παχύ έντερο του ασθενούς. Με τον ίδιο τρόπο, ελέγχει επίσης τον ρυθμό ροής πίεσης.

Στο κάτω μέρος του ρυθμιστή ροής νερού υπάρχει ένα στρογγυλό κουμπί ελέγχου. Περιστρέφοντας το κουμπί δεξιόστροφα, εισέρχεται λιγότερο νερό, επομένως θα ρυθμιστεί χαμηλότερη πίεση. Περιστρέφοντας το κουμπί αριστερόστροφα εισέρχεται περισσότερο νερό, επομένως θα ρυθμιστεί υψηλότερη πίεση.

ΓΕΝΙΚΟΣ ΕΛΕΓΧΟΣ (12-13)

Αποτελείται από δύο στοιχεία:

1. ΒΑΛΒΙΔΑ ΑΝΑΜΕΙΞΗΣ (12). Επιτρέπει το άνοιγμα και το κλείσιμο της εισόδου νερού, ελέγχοντας τη ροή του νερού μέσω του μηχανήματος.
2. ΡΥΘΜΙΣΤΗΣ ΘΕΡΜΟΚΡΑΣΙΑΣ (13). Επιτρέπει τον έλεγχο της θερμοκρασίας εξόδου του νερού, η οποία μπορεί να αυξηθεί ή να μειωθεί κατά την κρίση του ειδικευμένου προσωπικού. Διαθέτει αριθμημένη κλίμακα για τη διευκόλυνση της ρύθμισης της θερμοκρασίας.

Η οπή που παίρνει τη θερμοκρασία στη θερμοστατική βαλβίδα ρυθμίζεται στην έξοδο αυτής της βαλβίδας. Στο μετρητή θερμοκρασίας μπορείτε να δείτε τη θερμοκρασία του νερού που βγαίνει από τη θερμοστατική βαλβίδα. Η επιθυμητή θερμοκρασία πρέπει να ρυθμιστεί στη βαλβίδα θερμοκρασίας κάνοντας τόσο τη θερμοκρασία όσο και την κατακόρυφη γραμμή που τραβιέται πάνω από τη βαλβίδα να συμπίπτουν.

Μπορούμε να διορθώσουμε τη θέση της θερμοκρασίας ελέγχου του ρυθμιστή θερμοκρασίας (13) εάν υπάρχει διαφορά μεταξύ της θερμοκρασίας του μετρητή θερμοκρασίας (9) και αυτής που υποδεικνύεται από τον ρυθμιστή θερμοκρασίας. Για να το ρυθμίσετε ξανά, ξεβιδώστε το κάλυμμα του χειριστηρίου, περιστρέφοντάς το αριστερόστροφα (κρατώντας το χειριστήριο έτσι ώστε να κινείται μόνο το κάλυμμα) και με ένα κατσαβίδι ξεβιδώστε τη βίδα στερέωσης στο καπάκι της πλήμνης στον άξονα. Ο άξονας της βαλβίδας έχει μερικές αυλακώσεις που στερεώνονται τέλεια με τις αυλακώσεις του χειριστηρίου. Τραβώντας προς τα πίσω το χειριστήριο και περιστρέφοντάς το ταυτόχρονα αριστερά ή δεξιά και εισάγοντάς τα στο χειριστήριο του άξονα, μπορείτε να ρυθμίσετε ξανά τις θερμοκρασίες και να προσαρμόσετε σε αυτές που υποδεικνύονται από το χειριστήριο του θερμοστάτη. Αφού ρυθμιστεί η θερμοκρασία, ρυθμίστε τη βίδα στερέωσης του καπακιού της πλήμνης και επανατοποθετήστε το κάλυμμα του χειριστηρίου.



ΧΡΟΝΟΔΙΑΚΟΠΤΗΣ ΠΟΤΙΣΜΑΤΟΣ (14)

Επαναφέρετε τον μετρητή στο 0 πριν από τη λειτουργία για να γνωρίζετε το χρονικό διάστημα που έχει χρησιμοποιηθεί.

ΜΕΤΡΗΤΗΣ ΠΑΛΜΩΝ (15)

Επαναφέροντας τον μετρητή στο 0 πριν από την έναρξη της συνεδρίας, το εξειδικευμένο προσωπικό μπορεί να γνωρίζει πόσα λίτρα έχουν χρησιμοποιηθεί σε κάθε συνεδρία.

ΧΡΟΝΟΔΙΑΚΟΠΤΗΣ ΣΥΝΕΔΡΙΩΝ (16)

Περιλαμβάνεται μετρητής χρόνου και μπορεί να προγραμματιστεί από 0 έως 100 ώρες ανάλογα με την κλίμακα. Ο χρόνος συνεδρίας μπορεί να κανονιστεί και όποτε ολοκληρωθεί η περίοδος το μηχάνημα θα σταματήσει.

ΣΗΜΑΝΤΙΚΗ ΣΗΜΕΙΩΣΗ: Λόγω των χαρακτηριστικών του, ο δείκτης αυτού του ρολογιού δεν μετακινείται όταν περάσει ο προγραμματισμένος χρόνος. Είναι το πράσινο φως που αναβοσβήνει πιο γρήγορα μέχρι να σταματήσει, γεγονός που δείχνει ότι ο χρόνος για τη συνεδρία έχει τελειώσει. Για να συνεχίσετε με μια νέα συνεδρία, απλώς απενεργοποιήστε και ενεργοποιήστε το μηχάνημα.

ΔΕΙΓΜΑΤΑ ΣΤΟΠ (17) ΚΑΙ ΕΞΟΔΟΣ ΔΕΙΓΜΑΤΩΝ (18)

Ξεχωριστή βρύση και έξοδος υπολειμμάτων για τη λήψη δειγμάτων από τα απόβλητα που βγαίνουν για μεταγενέστερη ανάλυση, κατόπιν αιτήματος του ειδικευμένου προσωπικού.

ΣΥΝΔΕΣΗ ΤΗΛΕΧΕΙΡΙΣΤΗΡΙΟΥ (19) ΚΑΙ ΣΥΣΚΕΥΗ ΤΗΛΕΧΕΙΡΙΣΜΟΥ (20)

Αυτή η μονάδα διαθέτει ένα καλώδιο αρκετά μακρύ ώστε να επιτρέπει τον χειρισμό της συνεδρίας καθαρισμού του παχέος εντέρου χωρίς να αγγίζετε τα χειριστήρια στον πίνακα του μηχανήματος.

Το τηλεχειριστήριο πρέπει να είναι πάντα συνδεδεμένο, ακόμα κι αν δεν χρησιμοποιείται, διαφορετικά το μηχάνημα δεν θα λειτουργούσε.

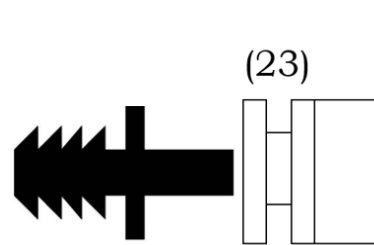
Η μονάδα περιέχει τα ακόλουθα κουμπιά: ΑΡΔΕΥΣΗ (2); ΑΡΓΗ ΕΚΦΟΡΤΙΣΗ (3); ΓΡΗΓΟΡΗ ΕΚΦΟΡΤΙΣΗ (4); ΠΛΗΡΩΣΗ (5); και SHUT DOWN (7), και όλα αυτά μπορούν να χρησιμοποιηθούν αντί για τον πίνακα ελέγχου, στον οποίο υπάρχει το κουμπί ΑΠΟΛΥΜΑΝΣΗ (6).

ΕΞΟΔΟΣ ΑΡΔΕΥΣΗΣ (23)

Αυτό είναι ένα σημείο σύνδεσης στο μηχάνημα. Σε αυτή την μπλε πρίζα πρέπει να τοποθετηθεί ένα μαύρο εξάρτημα για να συνδεθεί η γραμμή νερού του Hydrokit σε αυτό το σημείο.



ΠΡΟΣΟΧΗ: Συνδέστε πολύ προσεκτικά το μαύρο εξάρτημα του συνδετήρα, η αιχμηρή πλευρά του συνδετήρα συνδέεται με τον σωλήνα άρδευσης. Συνδέστε το ίδιο άκρο του εξαρτήματος στην μπλε έξοδο άρδευσης του μηχανήματος.



ΈΞΟΔΟΣ ΝΕΡΟΥ ΚΑΘΑΡΙΣΜΟΥ (24) ΚΑΙ ΕΥΚΑΜΠΤΟΣ ΣΩΛΗΝΑΣ (25)

Ο εύκαμπτος σωλήνας (25) συνδέεται στο σημείο σύνδεσης (24) του εργαλείου για τον καθαρισμό του.

Το νερό και το απολυμαντικό που θα χρησιμοποιηθούν στη διαδικασία απολύμανσης περνούν από αυτόν τον εύκαμπτο σωλήνα. Μόλις ολοκληρωθεί η συνεδρία και ο ασθενής δεν συνδεθεί με κανένα εξάρτημα, ο εύκαμπτος σωλήνας πρέπει να συνδεθεί στην είσοδο απορριμμάτων.

ΕΙΣΟΔΟΣ ΑΠΟΡΡΙΜΜΑΤΩΝ (26)

Αυτό είναι ένα σημείο σύνδεσης στο μηχάνημα που χρησιμοποιείται για τις ακόλουθες λειτουργίες:

- Αποκομιδή απορριμμάτων: Τοποθετήστε τον εύκαμπτο σωλήνα απορριμμάτων για να πραγματοποιήσετε τη συνεδρία.
- Απολύμανση του μηχανήματος: Τοποθετήστε τον εύκαμπτο σωλήνα (25) μετά από κάθε συνεδρία για να απολυμάνετε τη μονάδα.

Η είσοδος υπολειμμάτων είναι ένας σύνδεσμος από ανοξείδωτο χάλυβα (σε σχήμα Peg) στον οποίο θα μπορούσαν να συνδεθούν τα ακόλουθα εξαρτήματα:

- Κατά τη διάρκεια της συνεδρίας, ο εύκαμπτος σωλήνας απορριμμάτων
- Κατά τη διάρκεια της απολύμανσης, ο εύκαμπτος σωλήνας.



ΝΕΡΟΧΥΤΕΣ (27)

Ο εύκαμπτος σωλήνας (25) πρέπει να τοποθετηθεί σε αυτόν τον νεροχύτη μετά την απολύμανση. Αυτός ο νεροχύτης είναι απλώς ένα μέρος για να τοποθετήσετε το flex. Όταν το flex τοποθετείται σε αυτόν τον μικρό νεροχύτη, έχει προηγουμένως απολυμανθεί λόγω της απολύμανσης που έγινε πριν. Αυτός ο νεροχύτης έχει σχεδιαστεί για να διατηρεί τις μικρές σταγόνες καθαρού νερού που θα μπορούσαν να βγουν από το flex. Αυτές οι σταγόνες δεν μπορούν να προκαλέσουν μόλυνση.



ΕΙΣΟΔΟΣ ΑΠΟΛΥΜΑΝΤΙΚΟΥ (28), ΦΙΛΗ ΑΠΟΛΥΜΑΝΤΙΚΟΥ (29)

Ένας πλαστικός σωλήνας συνδέεται από την είσοδο απολυμαντικού (28) στο μηχάνημα με μια φιάλη απολυμαντικού (29), έτσι ώστε η αναρρόφηση του απολυμαντικού να γίνεται κατά τη διαδικασία απολύμανσης.

ΦΙΛΤΡΑ (30)

Δύο ενεργά φίλτρα ενσωματώνονται για να φιλτράρουν το νερό πριν εισέλθει στον ασθενή. Είναι σημαντικό ειδικά για τη σωστή λειτουργία της συσκευής, καθώς αποφεύγεται η συσσώρευση στοιχείων που υπάρχουν στην κύρια παροχή νερού που θα μπορούσαν να βλάψουν τα εξαρτήματα.

ΛΆΜΠΑ U.V. (38)

Αφού ρέει μέσα από τα φίλτρα, το νερό εκτίθεται σε υπεριώδες φως.

ΣΩΛΗΝΑΣ ΠΡΟΒΟΛΗΣ (31)

Διαφανής σωλήνας perspex για την προβολή των αποβλήτων που αφαιρούνται από τον ασθενή κατά τη διάρκεια της συνεδρίας. Ένα φως είναι ενσωματωμένο για να διευκολύνει την παρατήρηση.

ΕΞΟΔΟΣ ΥΠΟΛΕΙΜΜΑΤΩΝ (32)

Ο σωλήνας αποστράγγισης πρέπει να συνδεθεί σε αυτό το σημείο σύνδεσης του μηχανήματος.

ΚΑΡΥΔΑΚΙΑ (33)

Η πρίζα πρέπει να απέχει τουλάχιστον 1 m από το μηχάνημα στην αριστερή πλευρά. ΑΣΦΑΛΕΙΕΣ (34)
Το μηχάνημα προστατεύεται από τέσσερις εύκολα εναλλάξιμες ασφάλειες.



transcom
TRANSCENDENCIAS COMERCIALES S.L.
C.I.F. B-48833404

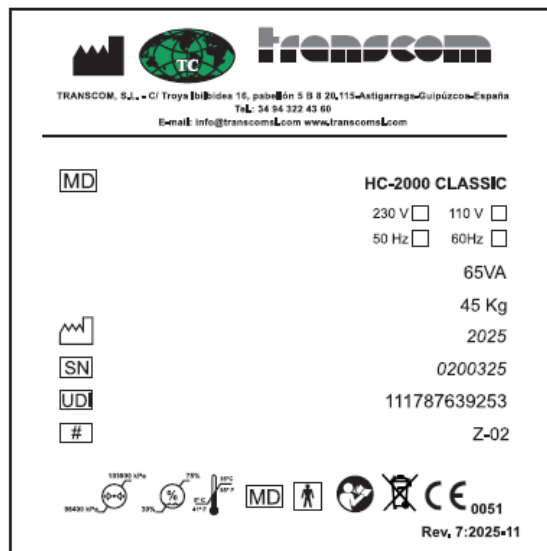


ΒΥΣΜΑ (36) ΚΑΙ ΒΥΣΜΑ ΔΙΚΤΥΟΥ (35)

Σημείο σύνδεσης (35) στο εργαλείο, για τη σύνδεση του συνδετήρα δικτύου και του βύσματος (36) που παρέχονται.

ΠΙΝΑΚΙΔΕΣ ΑΝΑΓΝΩΡΙΣΗΣ (37)

Όλα αυτά τα μηχανήματα φέρουν ταυτότητα με τα ακόλουθα δεδομένα:



πινακίδα

ΜΕΤΑΛΛΙΚΗ ΣΤΗΡΙΞΗ ΚΑΙ ΣΥΣΚΕΥΗ ΓΥΑΛΙΝΗΣ ΦΙΑΛΗΣ (39, 40, 44)

Η σύνδεση (44) στο μηχάνημα είναι για το μεταλλικό στήριγμα (40) και τη γυάλινη φιάλη (39).

ΕΙΣΑΓΩΓΗ ΕΤΕ (41, 45)

Υπάρχουν σημεία σύνδεσης με τη βοηθητική είσοδο (41, 45).

15. ΒΗΜΑ ΠΡΟΣ ΒΗΜΑ ΠΕΡΙΓΡΑΦΗ ΜΙΑΣ ΣΥΝΕΔΡΙΑΣ

Προειδοποίηση: Το προσωπικό πρέπει να παραμένει μαζί με τον ασθενή καθ' όλη τη διάρκεια της συνεδρίας.

1. Ανοίξτε τη βρύση διακοπής νερού έξω από το μηχάνημα
2. Ενεργοποιήστε τον γενικό διακόπτη (1).
3. Περιμένετε 5 λεπτά πριν ξεκινήσετε οποιαδήποτε διαδικασία.



4. Ρυθμίστε το χρονόμετρο συνεδρίας (16) σε 1 ώρα. Ελέγξτε ότι η πράσινη λυχνία αναβοσβήνει. (Μία ώρα είναι ο προτεινόμενος χρόνος, αλλά το εξειδικευμένο προσωπικό μπορεί να τον διαφοροποιήσει όπως επιθυμεί).
5. Ρυθμίστε τη βαλβίδα ανάμειξης νερού (12) στο μέγιστο (μεγάλο σημείο).
6. Επιλέξτε τη θερμοκρασία λειτουργίας ηλεκτρολογώντας τον ρυθμιστή θερμοκρασίας (13) και βεβαιωθείτε στο μετρητή θερμοκρασίας (9) ότι αυτή η θερμοκρασία έχει επιτευχθεί.
7. Πατήστε το κουμπί "Προετοιμασία" (10).

ΣΗΜΕΙΩΣΗ: Όταν επιλέγεται η διαδικασία προετοιμασίας, αυτό εκτρέπει το νερό απευθείας στο σύστημα αποστράγγισης, επιτρέποντας έτσι στο νερό να ζεσταθεί για την προετοιμασία του εξοπλισμού πριν από μια συνεδρία. Αυτό επιτρέπει στο νερό να παρακάμψει απευθείας τον σωλήνα εισόδου και προβολής υπολειμμάτων και την ηλεκτρομαγνητική βαλβίδα 2 κατευθύνσεων και να εισέλθει απευθείας στο σύστημα αποχέτευσης. Με αυτόν τον τρόπο, οποιαδήποτε αντίστροφη ροή νερού ή απορριμμάτων αποτρέπεται από μια βαλβίδα αντεπιστροφής. Αυτή η θέση χρησιμοποιείται στην προετοιμασία του εξοπλισμού για να επιτρέψει στη θερμοκρασία του νερού να αυξηθεί ή να μειωθεί στην επιλεγμένη ρύθμιση. Μόλις ολοκληρωθούν όλα τα βήματα και η θερμοκρασία φτάσει στην επιλεγμένη ρύθμιση, πατήστε το κουμπί "Προετοιμασία" (10) για να σταματήσετε τη διαδικασία προετοιμασίας και να ξεκινήσετε το πότισμα.

8. Επιλέξτε την παροχή εργασίας στον ρυθμιστή παροχής (11) περιστρέφοντας το μαύρο κουμπί ελέγχου που βρίσκεται στο κάτω μέρος αυτού του ρυθμιστή. Χρησιμοποιώντας το κουμπί ελέγχου που έχει ρυθμιστεί στο κάτω μέρος του ρυθμιστή ρυθμού ροής, επιλέξτε τον ρυθμό ροής εργασίας περιστρέφοντας δεξιόστροφα για να μειώσετε την ποσότητα του νερού ή περιστρέφοντας αριστερόστροφα για να αυξήσετε την ποσότητα του νερού που εισέρχεται.

Ο συνιστώμενος ρυθμός είναι από 30 λίτρα έως 50 λίτρα την ώρα, αν και είναι δυνατό να αυξηθεί αυτή η ποσότητα χωρίς να τεθεί σε κίνδυνο ο ασθενής.

9. Μηδενίστε τον χρονοδιακόπτη άρδευσης (14) και τον μετρητή παλμών (15).
10. Χρησιμοποιώντας τον εύκαμπτο σωλήνα νερού (γραμμή νερού εισροής/σωλήνας) από το Hydrokit, συνδέστε το ένα άκρο του εύκαμπτου σωλήνα στην έξοδο άρδευσης (23) και το άλλο άκρο του εύκαμπτου σωλήνα στη θύρα εισόδου (γραμμή νερού εισροής/θύρα σύνδεσης σωλήνα) του Speculum. Στη συνέχεια, συνδέστε τον εύκαμπτο σωλήνα απορριμμάτων (σωλήνας/σωλήνας βρώμικου νερού) στο στόμιο εισόδου απορριμμάτων (26). Το άλλο άκρο του εύκαμπτου σωλήνα αποβλήτων συνδέεται με τη γραμμή λυμάτων/τη θύρα σύνδεσης εύκαμπτου σωλήνα του Speculum μετά την εισαγωγή του Speculum στον ασθενή και την αφαίρεση του επιπωματιστή, μετά το Βήμα 10.



11. Τοποθετήστε το Speculum στον ασθενή και αφαιρέστε τον αποφρακτήρα.

12. Συνδέστε τον εύκαμπτο σωλήνα απορριμμάτων στο Speculum.

Τόσο η γραμμή/εύκαμπτος σωλήνας εισροής όσο και η γραμμή/σωλήνας λυμάτων πρέπει να συνδεθούν χειροκίνητα στο Speculum. Η γραμμή νερού/εύκαμπτος σωλήνας εισροής πρέπει να συνδεθεί εισάγοντας τον εύκαμπτο σωλήνα πάνω από το εξάρτημα που προεξέχει από το ακροφύσιο του ορθού. Το άλλο άκρο συνδέεται με το εξάρτημα που προεξέχει από την έξοδο άρδευσης (23). Ο αγωγός/ο εύκαμπτος σωλήνας ακάθαρτων υδάτων πρέπει να συνδεθεί με το στόμιο εισόδου υπολειμμάτων (26) εισάγοντας τον εύκαμπτο σωλήνα πάνω από το μεταλλικό εξάρτημα που είναι κωνικό εξάρτημα, για να διασφαλιστεί η στεγανή εφαρμογή. Το άλλο άκρο της γραμμής/εύκαμπτου σωλήνα λυμάτων συνδέεται με το ορθικό ακροφύσιο στη θύρα σύνδεσης της γραμμής λυμάτων/εύκαμπτου σωλήνα, το οποίο είναι επίσης κωνικό εξάρτημα, για να διασφαλιστεί η στεγανή εφαρμογή

13. Μόλις το μηχάνημα φτάσει στην επιθυμητή θερμοκρασία, πατήστε ξανά Προετοιμασία (10) και μετά πατήστε το κουμπί άρδευσης (2). Σε αυτή τη θέση, το νερό θα μπαίνει και θα βγαίνει συνεχώς.

Όταν πατάτε το κουμπί άρδευσης (2), ενεργοποιείται το γλυκό νερό για τη γραμμή εισροής νερού. Αυτό επιτρέπει στο νερό να εισέλθει στη γραμμή εισροής νερού που είναι συνδεδεμένη με το Speculum. Το νερό εισέρχεται στο Speculum και φεύγει από το Speculum μέσω του εύκαμπτου σωλήνα απορριμμάτων χωρίς να εισέλθει στο παχύ έντερο, εξέρχεται μέσω του σωλήνα προβολής και εξέρχεται από τη συσκευή μέσω της αποχέτευσης.

14. Για να κατευθύνετε το νερό στο παχύ έντερο του ασθενούς, πατήστε το «Κουμπί πλήρωσης» (5).

Όταν πατηθεί το κουμπί πλήρωσης, η ηλεκτρομαγνητική βαλβίδα 2 κατευθύνσεων μεταβαίνει στην κλειστή θέση. Αυτό σταματά την εξερχόμενη ροή νερού στο σύστημα αποχέτευσης. Η παροχή γλυκού νερού είναι μια συνεχής ροή νερού κατά τη διάρκεια της διαδικασίας του παχέος εντέρου. Αυτό το νερό γεμίζει τον σωλήνα προβολής και τη γραμμή/σωλήνα νερού απορριμμάτων στο κάτοπτρο. Μόλις γεμίσει, το γλυκό νερό εισέρχεται στη συνέχεια στο παχύ έντερο. Αυτή η διαδικασία πλήρωσης διασφαλίζει ότι καμία μόλυνση από τον σωλήνα προβολής ή τον εύκαμπτο σωλήνα απορριμμάτων δεν εισέρχεται στο παχύ έντερο.

Όταν πατηθεί το κουμπί άρδευσης, η ηλεκτρομαγνητική βαλβίδα 2 κατευθύνσεων αλλάζει στην ανοιχτή θέση. Αυτό επιτρέπει στο νερό να περάσει στο Speculum, στη συνέχεια κάτω από τη γραμμή/εύκαμπτο σωλήνα λυμάτων στην έξοδο υπολειμμάτων και στον σωλήνα προβολής και μέσω της ηλεκτρομαγνητικής βαλβίδας 2 κατευθύνσεων και στο σύστημα αποστράγγισης. Κατά τη διάρκεια αυτής της διαδικασίας, το γλυκό νερό από τη



γραμμή/σωλήνα εισροής νερού λειτουργεί συνεχώς και βοηθά στην πλύση της ύλης μέσω της γραμμής Sspeculum and Waste Water και της εξόδου υπολειμμάτων και του σωλήνα προβολής στο σύστημα αποχέτευσης.

15. Μόλις εισέλθει αρκετό νερό στο παχύ έντερο του ασθενούς, πατήστε το κουμπί γρήγορης εκκένωσης (4) ή το κουμπί αργής εκφόρτισης (3).

Οι αυξήσεις ή οι μειώσεις της πίεσης του νερού μέσα στο παχύ έντερο του ασθενούς εμφανίζονται στο μανόμετρο. Περισσότερο νερό συνεπάγεται υψηλότερη πίεση και λιγότερο νερό συνεπάγεται χαμηλότερη πίεση. Το εξειδικευμένο προσωπικό θα γνωρίζει πότε δίνεται αρκετό νερό ακολουθώντας.

- **Απάντηση ασθενούς:** Ο ασθενής υποδεικνύει στο εξειδικευμένο προσωπικό πότε αισθάνεται ότι το παχύ έντερο είναι γεμάτο. Το εξειδικευμένο προσωπικό μπορεί στη συνέχεια να πατήσει το κουμπί γρήγορης εκφόρτισης ή αργής εκκένωσης (Ο ασθενής μπορεί να αφαιρέσει μόνος του το ακροφύσιο του ορθού: δεν είναι επικίνδυνο)
- **Ένδειξη πίεσης:** Στο μανόμετρο, εάν η πίεση είναι χαμηλότερη από 150 mbar ή 2,17 psi, το εξειδικευμένο προσωπικό μπορεί να συνεχίσει τη συνεδρία πατώντας χειροκίνητα τα κουμπιά γρήγορης εκφόρτισης ή αργής εκφόρτισης. Εάν η πίεση υπερβεί τα 150 mbar ή τα 2,17 psi, η συσκευή απενεργοποιεί αυτόματα τη διαδικασία άρδευσης και ενεργοποιεί τη γρήγορη εκκένωση.

16. Συνεχίστε τη συνεδρία, εναλλάξ μεταξύ «Πλήρωσης» (5) και «Γρήγορης Εκφόρτισης» (4) ή «Αργής Εκφόρτισης» (3)

17. Στο τέλος της συνεδρίας πατήστε τα πλήκτρα "Quick Discharge" (4) και "Shut Down" (7) και κλείστε την παροχή νερού στο μηχάνημα γυρίζοντας τη βαλβίδα ελέγχου (12) στην κλειστή της θέση

ΣΗΜΕΙΩΣΗ: Το εξειδικευμένο προσωπικό πρέπει να έχει ολοκληρώσει τη συνεδρία. Αυτό σημαίνει ότι ούτε νερό ούτε απόβλητα βρίσκονται μέσα στο παχύ έντερο του ασθενούς. Αυτό επιτυγχάνεται από το εξειδικευμένο προσωπικό που επαληθεύει ότι το νερό και τα απόβλητα έχουν περάσει από την Έξοδο Αποβλήτων (υπολείμματα) (έχοντας δει το νερό και τα απόβλητα μέσω του Σωλήνα Προβολής).

18. Μόλις τελειώσει η συνεδρία θεραπείας, τα αξεσουάρ Hydrokit θα αφαιρεθούν. Για να το κάνετε αυτό, προχωρήστε ως εξής:

a) Αφαιρέστε το ακροφύσιο του ορθού από τον σφιγκτήρα του ασθενούς ζητώντας από τον ασθενή να το βγάλει ενώ τραβάτε απαλά το ακροφύσιο. Στη συνέχεια συνεχίστε με τις παρακάτω οδηγίες.

b) Αποσυνδέστε τη γραμμή νερού από την έξοδο άρδευσης (23) με μια απαλή κίνηση έλξης.



- c) Αποσυνδέστε τον εύκαμπτο σωλήνα απορριμμάτων από την είσοδο απορριμμάτων (26) με ένα απαλό τράβηγμα.

Σημείωση: Μόλις αφαιρεθούν όλα τα παραπάνω στοιχεία, δεν πρέπει να χρησιμοποιηθούν ξανά και πρέπει να απορριφθούν.

19. Απολυμάνετε τη συσκευή.

16. ΔΕΙΓΜΑΤΟΛΗΨΙΑ

Εάν εντοπιστούν ύποπτες ουσίες και αποφασιστεί η λήψη δειγμάτων του αποβλήτου από τον χρήστη κατά τη διάρκεια της συνεδρίας ενώ βρίσκεται σε λειτουργία άρδευσης (2), αργής εκφόρτισης (3) ή γρήγορης εκφόρτισης (4), κάντε τα εξής:

1. Πατήστε "Γέμισμα" (5)
2. Περιμένετε να γεμίσει ο σωλήνας προβολής (31).
3. Πατήστε Shut Down (7).
4. Τοποθετείται περιέκτης για τη συλλογή του δείγματος στο στόμιο του σημείου εξόδου των δειγμάτων (18).
5. Ανοίξτε τη στρόφιγγα ελέγχου δείγματος (17), συλλέξτε την επιθυμητή ποσότητα και κλείστε την ξανά.
6. Πατήστε ξανά το Quick Discharge (4) και συνεχίστε τη συνεδρία.

17. ΟΔΗΓΙΕΣ ΑΠΟΛΥΜΑΝΣΗΣ

1. Μετά την αφαίρεση του εύκαμπτου σωλήνα απορριμμάτων, ο εύκαμπτος σωλήνας (25) συνδέεται στο στόμιο εισόδου απορριμμάτων (26). Η σύνδεση πρέπει να γίνει με τον ακόλουθο τρόπο:

- a) Στο άκρο του εύκαμπτου σωλήνα που δεν είναι συνδεδεμένος, υπάρχει ένα εξάρτημα από ανοξείδωτο χάλυβα. Αυτό το εξάρτημα πρέπει να τοποθετηθεί στο στόμιο εισόδου απορριμμάτων (26) σπρώχνοντας το εξάρτημα από ανοξείδωτο χάλυβα μέχρι να βρεθεί εντελώς μέσα στο στόμιο εισόδου απορριμμάτων (26).
- b) Μόλις η είσοδος απορριμμάτων (26) βρίσκεται μέσα στο εξάρτημα από ανοξείδωτο χάλυβα, πιέστε τον μικρό μοχλό του προσαρτήματος.



2. Ελέγξτε ότι ο πλαστικός σωλήνας (παρόμοιος με τη γραμμή νερού) είναι συνδεδεμένος μεταξύ της εισόδου απολυμαντικού (28) και της φιάλης απολυμαντικού (29). Το ένα άκρο του πλαστικού σωλήνα πρέπει να τοποθετηθεί στη φιάλη απολυμαντικού (μέσω του επάνω μέρους της φιάλης) και πρέπει να έρχεται σε επαφή με το απολυμαντικό. Το άλλο άκρο του πλαστικού σωλήνα πρέπει να συνδέεται με την είσοδο απολυμαντικού (28). Αυτό το στόμιο απολύμανσης (28) πρέπει να ωθείται στο άκρο του πλαστικού σωλήνα έως ότου το στόμιο εισόδου είναι εντελώς μέσα στο σωλήνα.

3. Πριν από την απολύμανση του εξοπλισμού, καθαρίστε καλά και ξεπλύνετε με νερό για να αφαιρέσετε τυχόν υπολείμματα που έχουν απομείνει στο συγκρότημα πατώντας το κουμπί καθαρισμού. Στη συνέχεια, κλείστε τη βαλβίδα πατώντας το κουμπί "Filling" έτσι ώστε το απολυμαντικό διάλυμα να μπορεί να εισαχθεί στο συγκρότημα. Μόλις κλείσει η βαλβίδα, πατήστε το κουμπί "Απολύμανση" (22) για μερικά δευτερόλεπτα για να επιτρέψετε την αναρρόφηση απολυμαντικού που αναμιγνύεται με νερό και εισάγεται στο σωλήνα προβολής. Ολοκληρώστε το γέμισμα πατώντας το κουμπί "Καθαρισμός" Αποφύγετε τις φυσαλίδες αέρα. Η συνολική χωρητικότητα του συγκροτήματος είναι 600 χιλιοστόλιτρα.

4. Το απολυμαντικό πρέπει να παραμείνει στο συγκρότημα για τουλάχιστον 10 λεπτά πριν το αφαιρέσετε. Για να αφαιρέσετε το απολυμαντικό, πατήστε το κουμπί γρήγορης εκκένωσης.

5. Μόλις ολοκληρωθεί η διαδικασία απολύμανσης, πατήστε το κουμπί απολύμανσης για να ξεκινήσει η διαδικασία ξεβγάλματος. Αυτή η διαδικασία πρέπει να επαναληφθεί 3 φορές. Η διαδικασία ξεβγάλματος έχει ως εξής:

- a) Πατήστε το κουμπί πλήρωσης για να κλείσετε τη βαλβίδα. Αυτό επιτρέπει στο συγκρότημα να γεμίσει πλήρως. Το νερό θα παραμείνει για τουλάχιστον ένα λεπτό μέσα στο συγκρότημα.
- b) Πατήστε το κουμπί γρήγορης εκκένωσης για να επιτρέψετε στο νερό να ρέει στην αποχέτευση των αποβλήτων.

6. Εάν δεν υπάρχουν υπολείμματα απολυμαντικού, αποσυνδέστε τον εύκαμπτο σωλήνα (25) σηκώνοντας το μικρό μοχλό που εισήχθη κατά τη σύνδεση του εύκαμπτου σωλήνα. Στη συνέχεια, τραβήξτε τον εύκαμπτο σωλήνα από την είσοδο απορριμμάτων (26) και τοποθετήστε τον εύκαμπτο σωλήνα στο νεροχύτη (31).

Σημείωση: Το CIDEX OPA της ASP (Johnson & Johnson) πρέπει να χρησιμοποιείται ως απολυμαντικό.

18. ΣΥΝΤΗΡΗΣΗ: ΑΛΛΑΓΗ ΦΥΣΙΓΓΙΩΝ ΦΙΛΤΡΟΥ

Αυτά τα φυσίγγια πρέπει να αλλάζονται τουλάχιστον κάθε 75 περιόδους λειτουργίας ή κάθε έξι μήνες.



1. Κλείστε τις βρύσες νερού έξω από το μηχάνημα και βάλτε τη βαλβίδα ελέγχου σε προετοιμασία για να μειώσετε την πίεση στο εσωτερικό.
2. Στρίψτε προς τα αριστερά μέχρι το περίβλημα να απαλλαγεί εντελώς από τη στήριξή του.
3. Ξεβιδώστε το χρησιμοποιημένο φυσίγγιο στρίβοντάς το προς τα δεξιά.
4. Τοποθετήστε ένα νέο φυσίγγιο βιδώνοντάς το προς τα αριστερά μέχρι να ρυθμιστεί πλήρως.
5. Τοποθετήστε ξανά το περίβλημα, βιδώνοντάς το προς τα αριστερά μέχρι να ρυθμιστεί πλήρως.

ΣΗΜΑΝΤΙΚΟ: Η συντήρηση δεν πρέπει να εκτελείται ενώ ο εξοπλισμός χρησιμοποιείται σε ασθενή.

ΣΗΜΑΝΤΙΚΟ: Τα φίλτρα πρέπει να αλλάξουν με νέα φίλτρα. Μην τα επαναχρησιμοποιείτε ποτέ.

19. ΤΕΧΝΙΚΑ ΧΑΡΑΚΤΗΡΙΣΤΙΚΑ

Τα τεχνικά χαρακτηριστικά του μηχανήματος είναι:

- Ονομαστική τάση λειτουργίας: 220V/50Hz ή 110V/60Hz
- Χειροκίνητος έλεγχος θερμοκρασίας.
- Ρύθμιση ροής νερού
- Φίλτρα πολυπροπυλενίου
- Ασφάλεια αυτόματης πίεσης άρδευσης στα 150mbar (2,17 psi)
- Ασφάλεια αυτόματης θερμοκρασίας άρδευσης στους 40°C (104°F)

Η TRANSCOM SL θα διαθέσει κατόπιν αιτήματος διαγράμματα κυκλωμάτων, οδηγίες βαθμονόμησης ή άλλες πληροφορίες που θα βοηθήσουν το προσωπικό σέρβις να επισκευάσει εκείνα τα εξαρτήματα του HC-2000 CLASSIC που έχουν χαρακτηριστεί από την TRANSCOM SL ως επισκευάσιμα από το προσωπικό σέρβις

Το εφαρμοσμένο μέρος είναι το Hydrokit. Το Hydrokit συνδέεται με το μηχάνημα τόσο σε συνδέσεις άρδευσης όσο και σε συνδέσεις εκκένωσης

20. ΠΑΡΑΜΕΤΡΟΙ ΣΥΝΕΔΡΙΑΣ

Οι παράμετροι θεραπείας θα είναι εντός των ακόλουθων ορίων

- 30 έως 50 λίτρα την ώρα.
- Ρυθμιζόμενος έλεγχος ροής Πίεση 0 - 150 mbar. (0-2,17 psi)
- Θερμοκρασία 22 - 40°C. (71.6 – 104°F)



21. ΑΣΦΑΛΕΙΑ ΚΑΙ ΑΠΟΔΟΣΗ

Τα συστήματα υψηλής ασφάλειας πίεσης και θερμοκρασίας, λόγω των εξαρτημάτων υψηλής ευαισθησίας που διαθέτει το μηχάνημα (όπως οι διακόπτες πίεσης που συνδέονται σε σειρά, οι οποίοι ελέγχουν τις διακυμάνσεις της πίεσης στο δίκτυο), είναι μερικά από τα κύρια χαρακτηριστικά του HC-2000 CLASSIC.

Μόλις ξεπεραστούν οι μεταβλητές θερμοκρασίας ή πίεσης (150 mbar ή 2,17 PSI / 40° C ή 104° F), το μηχάνημα σταματά αυτόματα.

Είναι γεμάτο με έναν πραγματικό μετρητή λίτρων (μετρώντας τα λίτρα που εισάγονται απευθείας στον ασθενή) και έναν μετρητή του πραγματικού χρόνου άρδευσης (ξεχωριστά από τον χρόνο συνεδρίας)

Εύκολο τόσο στη χρήση όσο και στην κατανόηση, ακόμη και για τον ασθενή.

22. ΟΔΗΓΟΣ ΑΝΤΙΜΕΤΩΠΙΣΗΣ ΠΡΟΒΛΗΜΑΤΩΝ

ΑΡΔΕΥΣΗ

Σε περίπτωση που η διαδικασία άρδευσης δεν λειτουργεί, αυτό μπορεί να οφείλεται στις ακόλουθες καταστάσεις:

1. Η θερμοκρασία συναγερμού επιτεύχθηκε:
 - Ρυθμίστε τη μέγιστη ή την ελάχιστη θερμοκρασία του θερμοστατικού μετρητή στο Προετοιμασία
2. Υπέρβαση πίεσης:
 - a. Ελέγξτε ότι το ακροφύσιο του ορθού είναι σωστά τοποθετημένο στον σφιγκτήρα του ασθενούς.
 - b. Ελέγξτε ότι το κύκλωμα από το ακροφύσιο του ορθού έως τον σωλήνα κοπής δεν είναι φραγμένο.
 - c. Ελέγξτε ότι το μπλε/μαύρο στόμιο έχει τοποθετηθεί σωστά στην έξοδο άρδευσης

Σε περίπτωση που το πρόβλημα δεν προκαλείται από τις προηγούμενες αιτίες, επικοινωνήστε με την Transcendencias Comerciales S.L.

3. Μετρητής χρόνου:
 - a. Σε περίπτωση που η πράσινη λυχνία του χρονομετρητή δεν ανάβει, η λάμπα πρέπει να αντικατασταθεί. Επικοινωνήστε με την Transcendencias Comerciales S.L.



- b. Εάν η πράσινη λάμπα ανάβει χωρίς να αναβοσβήνει, αυτό σημαίνει ότι ο χρόνος έχει λήξει. Θα πρέπει να ρυθμίσουμε την ώρα στον μετρητή χρόνου, στη συνέχεια να απενεργοποιήσουμε τη συσκευή και να την ενεργοποιήσουμε ξανά.
4. Κουμπί άρδευσης χωρίς φως:
Μπορεί να συμβεί ότι αν και το Πότισμα λειτουργεί, η λάμπα του πίνακα ελέγχου δεν ανάβει. Εάν συμβεί πρέπει να αντικαταστήσουμε την εσωτερική λάμπα. Επικοινωνήστε με την Transcendencias Comerciales S.L.
5. Άλλα προβλήματα:
Εάν δεν συμβεί καμία από αυτές τις καταστάσεις, επικοινωνήστε με την Transcendencias Comerciales S.L., καθώς το πρόβλημα μπορεί να οφείλεται σε ελαττωματικό ρελέ, ηλεκτρομαγνητική βαλβίδα...

ΘΕΡΜΟΚΡΑΣΙΑ

1. Εάν η θερμοκρασία δεν φτάσει τους 100° F (38° C), ελέγξτε ότι ο θερμοσίφωνας λειτουργεί σωστά. Εάν ναι, επικοινωνήστε με την Transcendencias Comerciales S.L., ενδέχεται να υπάρχει πρόβλημα στον εξοπλισμό.
2. Εάν ο θερμοστάτης εμφανίσει σήμα συναγερμού, εκτελέστε όπως αναφέρει το βιβλίο εργασίας του θερμοστάτη.

ΠΙΕΣΗ

1. Εάν κατά τη διάρκεια της συνεδρίας το μανόμετρο δεν δείχνει ρυθμούς, αυτό το μανόμετρο πρέπει να αντικατασταθεί. Επικοινωνήστε με την Transcendencias Comerciales S.L.
2. Σε περίπτωση που το Quick Discharge δεν ενεργοποιηθεί όταν οι πιέσεις υπερβαίνουν τα 2,17psi (150 mbar) πρέπει να τοποθετηθεί το μανόμετρο. Επικοινωνήστε με την Transcendencias Comerciales S.L. Μόλις τοποθετηθεί το μανόμετρο, εάν το πρόβλημα παραμένει, το μανόμετρο πρέπει να αντικατασταθεί. Επικοινωνήστε με την Transcendencias Comerciales S.L.

ΜΕΤΡΗΤΕΣ

Σε περίπτωση που οι μετρητές δεν δείχνουν αριθμούς, οι μετρητές πρέπει να αντικατασταθούν. Επικοινωνήστε με την Transcendencias Comerciales S.L.



ΣΩΛΗΝΑΣ ΠΡΟΒΟΛΗΣ

1. Κατά τη διάρκεια της πλήρωσης ο σωλήνας προβολής πρέπει να γεμίσει πλήρως, εάν όχι ή εάν χρειάζεται περισσότερο από 2 λεπτά για να γεμίσει, πρέπει να ρυθμιστεί ο ρυθμιστής πίεσης που βρίσκεται στην αριστερή πλευρά του σωλήνα. Επικοινωνήστε με την Transcendencias Comerciales S.L.
2. Εάν υπάρχει διαρροή από την έξοδο δειγμάτων, αυτή η πρίζα πρέπει να αντικατασταθεί. Επικοινωνήστε με την Transcendencias Comerciales S.L.

ΓΡΗΓΟΡΗ ΕΚΦΟΡΤΙΣΗ, ΑΡΓΗ ΕΚΦΟΡΤΙΣΗ, ΠΛΗΡΩΣΗ

Εάν κάποια από αυτές τις λειτουργίες δεν λειτουργεί σωστά, τα εσωτερικά ρελέ του εξοπλισμού πρέπει να αντικατασταθούν. Επικοινωνήστε με την Transcendencias Comerciales S.L. το συντομότερο δυνατό για να λύσετε αυτό το πρόβλημα.

ΔΙΑΡΡΟΗ ΝΕΡΟΥ

Εάν εντοπίσετε διαρροή οπουδήποτε στον εξοπλισμό, προχωρήστε ως εξής:

1. Κλείστε την παροχή νερού στην πλευρά εισόδου της μονάδας.
2. Αποσυνδέστε το καλώδιο τροφοδοσίας.
3. Ελέγξτε την κατάσταση των περιβλημάτων του φίλτρου. Επιθεωρήστε τόσο το περίβλημα όσο και τα καλύμματα του περιβλήματος. Βεβαιωθείτε ότι οι δακτύλιοι O είναι στη θέση τους μέσα στο κάτω φίλτρο του περιβλήματος.
4. Ελέγξτε την κατάσταση των αρμών μεταξύ σωλήνων και συνδετήρων. Βεβαιωθείτε ότι όλες οι γρήγορες αποσυνδέσεις είναι συνδεδεμένες. Ο καλύτερος τρόπος είναι να τα αποσυνδέσετε και να τα επανασυνδέσετε, φροντίζοντας να κουμπώσουν στη θέση τους.

Εάν η διαρροή επιμένει, επικοινωνήστε με την Transcendencias Comerciales S.L. το συντομότερο δυνατό.

23. ΠΡΟΕΙΔΟΠΟΙΗΤΙΚΕΣ ΕΤΙΚΕΤΕΣ

Ακολουθήστε προσεκτικά αυτές τις προειδοποιήσεις για να αποφύγετε την κακή χρήση του εξοπλισμού:

- Πριν χρησιμοποιήσετε το μηχάνημα, διαβάστε πλήρως και διεξοδικά το εγχειρίδιο οδηγιών, τηρώντας αυστηρά τις προδιαγραφές του.



- Για να αποφευχθεί ο κίνδυνος ηλεκτροπληξίας, αυτός ο εξοπλισμός πρέπει να συνδέεται μόνο σε γειωμένη πηγή ρεύματος.
- Αυτός ο εξοπλισμός δεν πρέπει να χρησιμοποιείται σε εύφλεκτο περιβάλλον.
- Οι επαγγελματίες υγείας πρέπει να παραμένουν μαζί με τον ασθενή ανά πάσα στιγμή.
- Η παραβίαση ή η κακή χρήση των ηλεκτρικών εξαρτημάτων μπορεί να προκαλέσει ηλεκτροπληξία.
- Η παραβίαση των ρυθμίσεων ή των προσαρμογών από μη εξουσιοδοτημένο προσωπικό μπορεί να προκαλέσει τραυματισμό στον ασθενή ή τον χρήστη και θα ακυρώσει οποιαδήποτε εγγύηση ή ευθύνη.
- Μην συνδέετε καμία άλλη ηλεκτρική συσκευή στην ίδια πρίζα και μην συνδέετε πολλά πολύπριζα. Για πληροφορίες σχετικά με τις τοπικές καλωδιώσεις ή τους οικοδομικούς κώδικες, συνιστάται να συμβουλευτείτε έναν τοπικό ηλεκτρολόγο εργολάβο και υδραυλικό πριν χρησιμοποιήσετε αυτόν τον εξοπλισμό.
- Μην κολλάτε καμία από τις γραμμές νερού, τη γραμμή αποχέτευσης ή την ηλεκτρική γραμμή σε οποιοδήποτε άλλο μέρος του μηχανήματος καθαρισμού του παχέος εντέρου ή σε οποιονδήποτε συνδυασμό αυτών. Κάτι τέτοιο θα βλάψει τον εξοπλισμό και θα βλάψει την απόδοσή του.
- Μην αφήνετε ποτέ το μηχάνημα καθαρισμού παχέος εντέρου χωρίς επίβλεψη ενώ η παροχή νερού είναι ανοιχτή. Κλείνετε πάντα την παροχή νερού όταν το μηχάνημα είναι χωρίς επίβλεψη. Δεν είμαστε υπεύθυνοι για την πλημμύρα αυτού του εξοπλισμού.
- Ο εξοπλισμός πρέπει να παρακολουθείται ανά πάσα στιγμή ενώ η παροχή νερού είναι ανοιχτή για να αποφευχθεί η πλημμύρα σε περίπτωση διαρροής. Η παροχή νερού μπορεί να διακοπεί σε περίπτωση διαρροής εάν ο εξοπλισμός είναι αφύλακτος.
- Μην τοποθετείτε τον εξοπλισμό σε θέση που μπορεί να εμποδίσει τη λειτουργία του με τη συσκευή που χρησιμοποιείται για την αποσύνδεση του εξοπλισμού από το ηλεκτρικό δίκτυο. Αυτή η συσκευή είναι το βύσμα του καλωδίου τροφοδοσίας.
- **ΠΡΟΕΙΔΟΠΟΙΗΣΗ: Μην τροποποιείτε αυτόν τον εξοπλισμό χωρίς την εξουσιοδότηση του κατασκευαστή**
- Υπάρχει κίνδυνος αμοιβαίων παρεμβολών εάν χρησιμοποιηθεί οποιοσδήποτε διαγνωστικός εξοπλισμός στον ίδιο χώρο κατά τη διάρκεια της θεραπείας



- Το HC-2000 Classic χρειάζεται ειδικές προφυλάξεις σχετικά με την ηλεκτρομαγνητική συμβατότητα και πρέπει να εγκατασταθεί και να τεθεί σε λειτουργία σύμφωνα με τις πληροφορίες EMC που παρέχονται στα ΣΥΝΟΔΕΥΤΙΚΑ ΕΓΓΡΑΦΑ
- Ο φορητός και κινητός εξοπλισμός επικοινωνιών RF μπορεί να επηρεάσει τον ΙΑΤΡΙΚΟ ΗΛΕΚΤΡΙΚΟ ΕΞΟΠΛΙΣΜΟ
- Το HC-2000 Classic δεν πρέπει να χρησιμοποιείται δίπλα ή στοιβαγμένο με άλλο εξοπλισμό. Εάν απαιτείται γειτονική ή στοιβαγμένη χρήση, το HC-2000 Classic θα πρέπει να παρακολουθείται για να επαληθευτεί η κανονική λειτουργία στη διαμόρφωση στην οποία θα χρησιμοποιηθεί.
- Ο εξοπλισμός HC-2000 Classic προορίζεται για χρήση σε συγκεκριμένο ηλεκτρομαγνητικό περιβάλλον που καθορίζεται παρακάτω. Ο πελάτης πρέπει να διασφαλίσει τη χρήση σε αυτό το περιβάλλον.

Δήλωση κατασκευαστή – ηλεκτρομαγνητικές εκπομπές:

Αυτή η συσκευή διατηρεί βασική ασφάλεια και βασική απόδοση όταν χρησιμοποιείται στο ηλεκτρομαγνητικό περιβάλλον που καθορίζεται παρακάτω. Ο πελάτης ή ο χρήστης της συσκευής θα πρέπει να διαβεβαιώσει ότι χρησιμοποιείται σε ένα τέτοιο περιβάλλον.

Δοκιμή εκπομπών	Επίπεδο συμμόρφωσης	Ηλεκτρομαγνητικό περιβάλλον – καθοδήγηση
Εκπομπές ραδιοσυχνοτήτων CISPR 11	Ομάδα 1	Αυτή η συσκευή χρησιμοποιεί ενέργεια ραδιοσυχνοτήτων μόνο για την εσωτερική της λειτουργία. Επομένως, οι εκπομπές ραδιοσυχνοτήτων του είναι πολύ χαμηλές και δεν είναι πιθανό να προκαλέσουν παρεμβολές σε κοντινό ηλεκτρονικό εξοπλισμό.
Εκπομπές ραδιοσυχνοτήτων CISPR 11	Κατηγορία B	Αυτή η συσκευή είναι κατάλληλη για χρήση σε όλες τις εγκαταστάσεις, συμπεριλαμβανομένων των οικιακών εγκαταστάσεων και εκείνων που συνδέονται απευθείας με το δημόσιο δίκτυο τροφοδοσίας χαμηλής τάσης που τροφοδοτεί κτίρια που χρησιμοποιούνται για οικιακούς σκοπούς.
Αρμονικές εκπομπές IEC 61000-3-2	Συμμορφώνεται	
Voltage διακυμάνσεις/εκπομπές τρεμοπαίγματος IEC 61000-3-3	Συμμορφώνεται	



Δήλωση κατασκευαστή – ηλεκτρομαγνητική ανοσία:


Αυτή η συσκευή διατηρεί βασική ασφάλεια και βασική απόδοση όταν χρησιμοποιείται στο ηλεκτρομαγνητικό περιβάλλον που καθορίζεται παρακάτω. Ο πελάτης ή ο χρήστης της συσκευής θα πρέπει να διαβεβαιώσει ότι χρησιμοποιείται σε τέτοιο περιβάλλον.

Τεστ ανοσίας	Επίπεδο δοκιμής IEC 60601	Επίπεδο συμμόρφωσης	Ηλεκτρομαγνητικό περιβάλλον – καθοδήγηση
Ηλεκτροστατική εκκένωση (ESD) IEC 61000-4-2	Επαφή ±8 kV ±15 kV αέρα	±2 kV, ±4 kV, ±6 kV, Έμμεση επαφή ±8 kV ±2 kV, ±4 kV, ±6 kV, Επαφή ±8 kV ±2 kV, ±4 kV, ±8 kV, ±15 kV αέρα	Τα δάπεδα πρέπει να είναι από ξύλο, σκυρόδεμα ή κεραμικό πλακίδιο. Εάν τα δάπεδα είναι καλυμμένα με συνθετικό υλικό, η σχετική υγρασία πρέπει να είναι τουλάχιστον 30 %.
Ηλεκτρικό γρήγορο μεταβατικό/μ πούστο IEC 61000-4-4	±2 kV για γραμμές τροφοδοσίας	±2 kV για τροφοδοσία AC	Η ποιότητα του ηλεκτρικού ρεύματος πρέπει να είναι αυτή ενός τυπικού εμπορικού ή νοσοκομειακού περιβάλλοντος.
Κύμα IEC 61000-4-5	Γραμμή(-ές) ±1 kV προς γραμμή(-ές) Γραμμή(-ές) ±2 kV προς τη γη	Διαφορική λειτουργία ±1 kV Κοινή λειτουργία ±2 kV	Η ποιότητα του ηλεκτρικού ρεύματος πρέπει να είναι αυτή ενός τυπικού εμπορικού ή νοσοκομειακού περιβάλλοντος.
Συχνότητα ισχύος (50/60 Hz) μαγνητικό πεδίο IEC 61000-4-8	30 A/M	30 A/M	Τα μαγνητικά πεδία συχνότητας ισχύος πρέπει να βρίσκονται σε επίπεδα χαρακτηριστικά μιας τυπικής τοποθεσίας σε ένα τυπικό εμπορικό ή νοσοκομειακό περιβάλλον.

**transcom**TRANSCENDENCIAS COMERCIALES S.L.
C.I.F. B-48833404

Βυθίσεις τάσης, σύντομες διακοπές και διακυμάνσεις τάσης στις γραμμές εισόδου τροφοδοσίας IEC 61000-4-11	0 % UT για 0,5 υπό γωνία 8 φ· 0 % 1 κύκλος; 70 % UT για 25 κύκλους. 0 % για 5 δευτερόλεπτα	0 % UT για 0,5 υπό γωνία 8 φ· 0 % 1 κύκλος; 70 % UT για 25 κύκλους. 0 % για 5 δευτερόλεπτα	Η ποιότητα του ηλεκτρικού ρεύματος πρέπει να είναι αυτή ενός τυπικού εμπορικού ή νοσοκομειακού περιβάλλοντος. Εάν ο χρήστης της συσκευής απαιτεί συνεχή λειτουργία κατά τη διάρκεια διακοπών ρεύματος, συνιστάται η τροφοδοσία της συσκευής από αδιάλειπτη παροχή ρεύματος ή μπαταρία.
Διεξήχθη RF IEC 61000-4-6	3 Βρμ 150 kHz έως 80 MHz & 6 Βρμ Συχνότητα ISM	3 Βρμ 150 kHz έως 80 MHz & 6 Βρμ Συχνότητα ISM	Ο φορητός και κινητός εξοπλισμός επικοινωνιών ραδιοσυχνοτήτων δεν πρέπει να χρησιμοποιείται πιο κοντά σε οποιοδήποτε μέρος αυτής της συσκευής, συμπεριλαμβανομένων των καλωδίων, από τη συνιστώμενη απόσταση διαχωρισμού που υπολογίζεται από την εξίσωση που ισχύει για



<p>Ακτινοβολούμενο RF IEC 61000- 4-3 & Ανοσία σε πεδία εγγύτητας (EN 60601-1-2 πίνακας 9)</p>	<p>10 V/m Διαμόρφωση AM 80 MHz έως 2,7 GHz & 9–28 V/m 385 MHz έως 5,785 GHz Διαμόρφωση FM & Διαμόρφωση παλμού</p>	<p>10 V/m Διαμόρφωση AM 80 MHz έως 2,7 GHz & 9–28 V/m 385 MHz έως 5,785 GHz, FM & Διαμόρφωση παλμού</p>	<p>τη συχνότητα του πομπού. Συνιστώμενη απόσταση διαχωρισμού $\delta = 1,2 \sqrt{P}$ $d = 1,2 \sqrt{P}$ 80 MHz έως 800 MHz $d = 2.3 \sqrt{P}$ 800 MHz έως 2.7 GHz, όπου P είναι η μέγιστη ονομαστική ισχύς εξόδου του πομπού σε watt (W) σύμφωνα με τον κατασκευαστή του πομπού και d είναι η συνιστώμενη απόσταση διαχωρισμού σε μέτρα (m). Οι εντάσεις πεδίου από σταθερούς πομπούς ραδιοσυχνοτήτων, όπως προσδιορίζονται από μια ηλεκτρομαγνητική έρευνα τοποθεσίας A, θα πρέπει να είναι μικρότερες από το επίπεδο συμμόρφωσης σε κάθε εύρος συχνοτήτων B. Ενδέχεται να προκύψουν παρεμβολές κοντά σε εξοπλισμό που επισημαίνεται με το ακόλουθο σύμβολο:</p> 
---	---	---	--

ΣΗΜΕΙΩΣΗ 1: UT είναι η τάση δικτύου εναλλασσόμενου ρεύματος πριν από την εφαρμογή του επιπέδου δοκιμής

ΣΗΜΕΙΩΣΗ 2: Οι ζώνες ISM (βιομηχανικές, επιστημονικές και ιατρικές) μεταξύ 0,15 MHz και 80 MHz είναι 6,765–6,795 MHz, 13,553–13,567 MHz, 26,957–27,283 MHz και 40,66–40,70 MHz.

ΣΗΜΕΙΩΣΗ 3: Αυτές οι οδηγίες ενδέχεται να μην ισχύουν σε όλες τις περιπτώσεις. Η ηλεκτρομαγνητική διάδοση επηρεάζεται από την απορρόφηση και την ανάκλαση από δομές, αντικείμενα και ανθρώπους.



ΣΗΜΕΙΩΣΗ 4: Οι εντάσεις πεδίου από σταθερούς πομπούς, όπως σταθμοί βάσης για ραδιοφωνικά (κυψελοειδή/ασύρματα) τηλέφωνα και επίγεια κινητά ραδιόφωνα, ερασιτεχνικό ραδιόφωνο, ραδιοφωνικές εκπομπές AM και FM και τηλεοπτικές εκπομπές δεν μπορούν να προβλεφθούν θεωρητικά με ακρίβεια. Για την αξιολόγηση του ηλεκτρομαγνητικού περιβάλλοντος λόγω σταθερών πομπών ραδιοσυχνοτήτων, θα πρέπει να εξεταστεί το ενδεχόμενο μιας ηλεκτρομαγνητικής έρευνας τοποθεσίας. Εάν η μετρούμενη ένταση πεδίου στη θέση στην οποία χρησιμοποιείται η συσκευή υπερβαίνει το ισχύον επίπεδο συμμόρφωσης ραδιοσυχνοτήτων παραπάνω, η συσκευή θα πρέπει να παρακολουθείται για να επαληθευτεί η κανονική λειτουργία. Εάν παρατηρηθεί μη φυσιολογική απόδοση, ενδέχεται να απαιτούνται πρόσθετα μέτρα, όπως επαναπροσανατολισμός ή επανατοποθέτηση της συσκευής.

24. ΕΙΔΗ ΠΡΟΓΡΑΜΜΑΤΙΣΜΕΝΗΣ ΣΥΝΤΗΡΗΣΗΣ

Το μηχάνημα καθαρισμού του παχέος εντέρου μας δεν έχει καμία τακτική προγραμματισμένη συντήρηση. Η σωστή φροντίδα, η προληπτική συντήρηση, η ενότητα για τις μεθόδους καθαρισμού και η χρήση του εξοπλισμού όπως αναφέρεται στο εγχειρίδιο λειτουργίας θα οδηγήσουν σε πολλά χρόνια ζωής του εξοπλισμού.

Τα εξαρτήματα με τα χρόνια θα φθαρούν από την κανονική φθορά του εξοπλισμού. Όταν εμφανιστούν τα πρώτα σημάδια ότι υπάρχει πρόβλημα ή ότι ο εξοπλισμός δεν λειτουργεί κανονικά, ο εξοπλισμός δεν πρέπει να χρησιμοποιηθεί και το πρόβλημα να αναφερθεί στην Transcendencias Comerciales S.L. Ο εξοπλισμός πρέπει να ελεγχθεί και να επιθεωρηθεί πριν από την εκ νέου χρήση.

Όλες οι γραμμές νερού και τα εξαρτήματα θα πρέπει να ελέγχονται για σημάδια φθοράς και διαρροών, εάν ναι, αντικαταστήστε εάν χρειάζεται.

ΣΗΜΕΙΩΣΗ: Ελέγξτε όλους τους σφιγκτήρες της γραμμής νερού για στεγανότητα και διαρροές, σφίξτε όπως χρειάζεται. Αυτό πρέπει να γίνεται κάθε δύο εβδομάδες ή λιγότερο σε όλους τους σφιγκτήρες και την τοποθέτηση τόσο του μηχανήματος παχέος εντέρου όσο και του συστήματος φιλτραρίσματος νερού.

Εάν εγκατασταθεί σύστημα φιλτραρίσματος νερού, τα φίλτρα νερού θα έχουν ένα τακτικά προγραμματισμένο πρόγραμμα συντήρησης και αντικατάστασης. Αυτό συζητείται στην ενότητα για τα συστήματα φιλτραρίσματος νερού. Όπως αναφέρθηκε, αυτό θα εξαρτηθεί από το νερό της περιοχής σας και την ποσότητα των θεραπειών και το χρόνο μεταξύ των αντικαταστάσεων των φυσιγγίων φίλτρου.

25. ΛΙΣΤΑ ΣΥΣΚΕΥΑΣΙΑΣ ΚΑΙ ΕΤΙΚΕΤΑ ΣΥΣΚΕΥΗΣ

Μια λίστα με τα παρακάτω είδη παρέχεται με το μηχάνημα παχέος εντέρου σας κατά την άφιξη. Αυτά τα στοιχεία προορίζονται για την ολοκλήρωση της εγκατάστασης και της ρύθμισης για τη λειτουργία του μηχανήματος παχέος εντέρου. Κατά την άφιξη θα έχετε όλα όσα περιλαμβάνονται για τη βασική εκκίνηση, όλα τα αντικείμενα είναι προσυναρμολογημένα και δεν είναι σε μορφή κιτ. Απαιτούν απλές



συνδέσεις με τις γραμμές ύδρευσης και αποχέτευσης. Μπορούν να προστεθούν και άλλα αξεσουάρ όπως περιγράφεται σε άλλες ενότητες αυτού του εγχειριδίου.

Μαζί με το μηχάνημα, θα πρέπει να έχετε λάβει τα εξής:

- | | |
|---|-----------|
| • Σωλήνας σύνδεσης πείρου 6mm | 4 μονάδες |
| • Φίλτρο πολυπροπυλενίου με περίβλημα | 2 μονάδες |
| • Ασφάλεια 2A | 2 μονάδες |
| • Ασφάλεια 1A | 2 μονάδες |
| • Σωλήνας πολυουρεθάνης 10mm (1,5 m) | 2 μονάδες |
| • Καθαρό σύρμα | 1 μονάδα |
| • Έλεγχος απομακρυσμένης συσκευής | 1 μονάδα |
| • Συνδετήρας Racor 10mm - 1/2" | 2 μονάδες |
| • Σωλήνας PVC 32mm-1" | 1,5μ |
| • Σωλήνας σύνδεσης Racor bend 10mm | 2 μονάδες |
| • Πράσινο led | 3 μονάδες |
| • Σύνδεσμος κάμψης χρωμίου για δείγματα | 1 μονάδα |
| • Εγχειρίδιο διαδικασίας | 1 μονάδα |

Όσον αφορά την αναγνώριση του εξοπλισμού, σε κάθε μηχάνημα που πωλείται από την Transcendencias Comerciales, S.L. εκχωρείται ένας μοναδικός σειριακός αριθμός. Αυτός ο αριθμός αναγράφεται στην πινακίδα αναγνώρισης (37), που περιγράφηκε προηγουμένως στην ενότητα 14 αυτού του εγχειριδίου, σχετικά με τα χαρακτηριστικά του εξοπλισμού.

Εάν παρατηρήσετε ελλείψεις κατά την παραλαβή του εξοπλισμού και των πρόσθετων εξαρτημάτων του, χρησιμοποιήστε και ακολουθήστε τις οδηγίες στη φόρμα ειδοποίησης συμβάντος που βρίσκεται στην επόμενη σελίδα



transcom
TRANSCENDENCIAS COMERCIALES S.L.
C.I.F. B-48833404



TRANSCENDENCIAS COMERCIALES, S.L.

Calle Troya Ibilbidea 16, Pabellón 5A8-5B8

20115 Astigarraga (Guirúzcoa) Ισπανία

Τηλ: +34 943 224 36 e-mail: info@transcomsl.com

www.transcomsl.com

Αγαπητέ πελάτη:

Σας ευχαριστούμε που παραγγείλατε τα εμπορεύματα που εσωκλείονται σε αυτό το πακέτο. Πριν φύγει από την αποθήκη μας επιθεωρήθηκε από τον Επόπτη. Επιθεωρήστε σχολαστικά το περιεχόμενο για ζημιές ή σφάλματα κατά την εκπλήρωση της παραγγελίας σας. Εάν διαπιστώσετε ότι υπάρχει πρόβλημα, στείλτε μας τις πληροφορίες που ζητούνται παρακάτω.

Εάν τα εμπορεύματα υπέστησαν ζημιά κατά την αποστολή, ακολουθήστε τα παρακάτω βήματα:

Εάν είναι δυνατόν, σημειώστε την ορατή ζημιά στα χαρτοκιβώτια και την πιθανότητα ζημιάς πριν υπογράψετε τα έγγραφα αποστολής. Αποθηκεύστε όλα τα αρχικά υλικά συσκευασίας και τα δοχεία για επιθεώρηση από τον μεταφορέα μέχρι να διευθετηθεί η αξίωση. Επικοινωνήστε απευθείας με το τμήμα εξυπηρέτησης πελατών μας για βοήθεια.

ΜΗΝ ΕΠΙΣΤΡΕΦΕΤΕ κανένα εμπόρευμα χωρίς προηγούμενη εξουσιοδότησή μας. Θα επικοινωνήσουμε μαζί σας αμέσως μετά τη λήψη αυτής της ειδοποίησης.

Προϊόν(τα) έφτασε κατεστραμμένο: λάθος σειρά Άλλα:

Σχετικό(-ά) προϊόν(τα) — προσδιορίστε την κατ. Όχι, ποσότητα και περιγραφή:

- | | |
|----------|----------|
| 1. _____ | 4. _____ |
| 2. _____ | 5. _____ |
| 3. _____ | 6. _____ |

ΠΕΡΙΓΡΑΨΤΕ ΤΟ ΠΡΟΒΛΗΜΑ Ή ΤΟ ΣΦΑΛΜΑ. Εάν το αντικείμενο είναι κατεστραμμένο, αναφέρετε την ακριβή ζημιά ή το σφάλμα και σαφώς τις επιθυμητές διορθώσεις:

Αριθμός τιμολογίου ή ημερομηνία τιμολογίου: _____

Αριθμός τηλεφώνου: _____

Όνομα πελάτη: _____

Πόλη: _____ Κατάσταση: _____ Τ.Κ.: _____

Διεύθυνση αποστολής (εάν διαφέρει από την παραπάνω): _____



26. ΠΛΗΡΟΦΟΡΙΕΣ ΕΓΓΥΗΣΗΣ

Εμείς οι κάτωθι υπογεγραμμένοι, εγγυόμαστε ότι όλος ο εξοπλισμός είναι απαλλαγμένος από ελαττώματα υλικού και κατασκευής για περίοδο δύο ετών από την ημερομηνία παράδοσης, υπό την προϋπόθεση ότι ο εξοπλισμός έχει εγκατασταθεί και λειτουργεί σύμφωνα με τις οδηγίες του κατασκευαστή.

Η υποχρέωσή μας βάσει αυτής της εγγύησης περιορίζεται στην επισκευή ή/και αντικατάσταση οποιουδήποτε ελαττωματικού εξαρτήματος ή στη διόρθωση τυχόν ελαττωμάτων του κατασκευαστή, χωρίς χρέωση κατά τη διάρκεια της περιόδου εγγύησης, εάν ο κατασκευαστής/πωλητής επιβεβαιώσει την ύπαρξη τέτοιων ελαττωμάτων. Η υποχρέωση του ιδιοκτήτη/ιδιοκτήτη είναι να ειδοποιεί τον πωλητή/κατασκευαστή μέσω τηλεφώνου και να παρακολουθεί γραπτώς τυχόν προβλήματα που πιστεύεται ότι είναι αποτέλεσμα κατασκευαστικού λάθους. Η καθημερινή φθορά από τη χρήση δεν καλύπτεται από αυτήν την εγγύηση. Ο ιδιοκτήτης/οι ιδιοκτήτες του εξοπλισμού παχέος εντέρου θα έχουν πάντα το δικαίωμα δωρεάν τεχνικής υποστήριξης για όλη τη διάρκεια ζωής του εξοπλισμού και πρόσβαση σε ανταλλακτικά και αξεσουάρ για όσο διάστημα ο πωλητής/κατασκευαστής παραμένει στην επιχείρηση.

Η επιλογή μας για επισκευή ή/και αντικατάσταση θα είναι (F.O.B.) Δωρεάν επιβίβαση στην Transcendencias Comerciales S.L., Ισπανία. Ή, εάν είναι δυνατόν, σε ορισμένες τοποθεσίες όπου ο πωλητής/κατασκευαστής μπορεί να πετάξει σε ορισμένες πόλεις, κατά την κρίση του πωλητή θα επισκευάσει ή θα αντικαταστήσει ανταλλακτικά στις εγκαταστάσεις του ιδιοκτήτη/ιδιοκτήτη. Επομένως, δεν θα υπάρξει αποζημίωση για τα έξοδα μεταφοράς, εκτός εάν το πρόβλημα παρουσιαστεί κατά τη διάρκεια της διετούς απεριόριστης εγγύησης και το ελάττωμα είναι λάθος του κατασκευαστή. Θα πληρώσουμε αποστολή μονής διαδρομής.

Δεν θα είμαστε υπεύθυνοι για οποιαδήποτε απώλεια επιχειρηματικών εσόδων, επακόλουθες ζημιές ή έξοδα που προκύπτουν άμεσα ή έμμεσα από τη χρήση του εξοπλισμού που καλύπτεται από αυτήν την εγγύηση.

Τα φυσίγγια πρέπει να αλλάζονται είτε κάθε 75 συνεδρίες είτε κάθε έξι μήνες, διαφορετικά η Transcendencias Comerciales δεν θα είναι υπεύθυνη για τη συσκευή.

Σημείωση: Προφανής κατάχρηση, ακατάλληλη χρήση και παραβίαση μετρητών, ρυθμίσεων κ.λπ., από μη εξουσιοδοτημένο προσωπικό ή χωρίς την επίβλεψη πωλητή/κατασκευαστή θα ακυρώσει αυτήν την εγγύηση.

Σημείωση: Όλες οι εγκαταστάσεις των υδραυλικών και ηλεκτρολογικών εργασιών για την προετοιμασία για την άφιξη του μηχανήματος παχέος εντέρου και του Συστήματος Επεξεργασίας Νερού πρέπει να γίνονται από αδειούχο υδραυλικό και ηλεκτρολόγο. Επίσης, πρέπει να πληρούν τις προδιαγραφές που ορίζει η Transcendencias Comerciales S.L. Αυτό γίνεται για να εξασφαλιστεί 100% αποτελεσματικότητα για τον εξοπλισμό του παχέος εντέρου.



Όνομα πελάτη	Τύπος εξοπλισμού και Τάση	Σειριακός αριθμός	Ημερομηνία αγοράς
	HC-2000 ΚΛΑΣΙΚΟ		

27. ΒΟΗΘΕΙΑ

ΓΕΝΙΚΟΣ ΔΙΕΥΘΥΝΤΗΣ

Τηλ: (34) 943 224 360

Calle Troya Ibilbidea 16, Pabellón 5A8-5B8
20115 Astigarraga (Guipúzcoa) ΙΣΠΑΝΙΑ

Ηλεκτρονική διεύθυνση: admon@transcomsl.com web: www.transcomsl.com

ΤΜΗΜΑ ΠΩΛΗΣΕΩΝ

Τηλ: (34) 943 224 360

Calle Troya Ibilbidea 16, Pabellón 5A8-5B8
20115 Astigarraga (Guipúzcoa) ΙΣΠΑΝΙΑ

Ηλεκτρονικό ταχυδρομείο: ventas@transcomsl.com web: www.transcomsl.com

ΤΕΧΝΙΚΟ ΤΜΗΜΑ

Τηλ: (34) 943 224 360

Calle Troya Ibilbidea 16, Pabellón 5A8-5B8
20115 Astigarraga (Guipúzcoa) ΙΣΠΑΝΙΑ

Ηλεκτρονική διεύθυνση: sat@transcomsl.com web: www.transcomsl.com

ΤΜΗΜΑ ΠΟΙΟΤΗΤΑΣ

Τηλ: (34) 943 224 360

Calle Troya Ibilbidea 16, Pabellón 5A8-5B8
20115 Astigarraga (Guipúzcoa) ΙΣΠΑΝΙΑ

Ηλεκτρονική διεύθυνση: info@transcomsl.com web: www.transcomsl.com

ΛΟΓΙΣΤΗΡΙΟ

Τηλ: (34) 943 224 360

Calle Troya Ibilbidea 16, Pabellón 5A8-5B8
20115 Astigarraga (Guipúzcoa) ΙΣΠΑΝΙΑ

Ηλεκτρονική διεύθυνση: admon@transcomsl.com web: www.transcomsl.com



transcom
TRANSCENDENCIAS COMERCIALES S.L.
C.I.F. B-48833404



ΤΜΗΜΑ ΕΞΑΓΩΓΩΝ

Τηλ: (34) 943 224 360

Calle Troya Ibilbidea 16, Pabellón 5A8-5B8

20115 Astigarraga (Guirúzcoa) ΙΣΠΑΝΙΑ

E-mail: exportacion@transcomsl.com web: www.transcomsl.com

28. ΑΠΟΣΤΟΛΗ

Όλες οι αποστολές θα κανονιστούν μεταξύ του πελάτη και του κατασκευαστή, κάτι που θα ταιριάζει καλύτερα στις ανάγκες των πελατών μας. Χρησιμοποιούμε μια μεγάλη ποικιλία εταιρειών. Συνήθως στέλνουμε αεροπορικώς.

Ο εξοπλισμός συσκευάζεται πολύ προσεκτικά για να αποφευχθεί η ζημιά στο ντουλάπι και στα εσωτερικά μέρη, που μερικές φορές προκαλούνται από τη μεταφορά. Χρησιμοποιούμε τα καλύτερα μέσα συσκευασίας και λαμβάνουμε επιπλέον προφυλάξεις για να αποφύγουμε ζημιές κατά τη μεταφορά. Ο εξοπλισμός είναι ασφαλισμένος από τον αποστολέα και το μηχάνημα θα πρέπει να ελέγχεται προσεκτικά μετά την παράδοση για τυχόν παραβάσεις θα πρέπει να αναφέρεται αμέσως στον κατασκευαστή. Έτσι η ζημιά μπορεί να αναφερθεί στη ναυτιλιακή εταιρεία.

Σημείωση: Λόγω της μετακίνησης και των προσκρούσεων στη διαδικασία αποστολής, ενδέχεται να προκύψουν διαρροές νερού, αλλά είναι σπάνιες. Μερικές φορές οι θερμοκρασίες μπορεί να παίζουν ρόλο στις διαρροές, αλλά θα ήταν επίσης πολύ σπάνιες και θα έπρεπε να πάνε από τη μια ακραία θερμοκρασία στην άλλη. Ελέγξτε τις γραμμές νερού για διαρροές στο εσωτερικό του μηχανήματος και σφίξτε ξανά εάν χρειάζεται.

ΧΡΗΣΗ, ΑΠΟΘΗΚΕΥΣΗ ΚΑΙ ΜΕΤΑΦΟΡΑ

Η πίεση περιβάλλοντος για τη χρήση, τη μεταφορά και την αποθήκευση πρέπει να είναι μεταξύ 984 και 1039 mbar.

Η υγρασία του περιβάλλοντος για τη χρήση, τη μεταφορά και την αποθήκευση πρέπει να κυμαίνεται μεταξύ 30% και 75%.

Η θερμοκρασία περιβάλλοντος για χρήση, μεταφορά και αποθήκευση πρέπει να είναι μεταξύ 5°C και 35°C.

Το μηχάνημα αποστέλλεται συσκευασμένο σε κουτί από χαρτόνι, σε αποστειρωμένη παλέτα.



HC - 2000 CLASSIC: Ποσότητα 1 (Μη αποστειρωμένο)

Διαστάσεις χωρίς φίλτρα: 720 x 280 x 770 χιλ.
(μήκος x πλάτος x ύψος) 28,35 x 11,02 x 30,31 ίντσες

Βάρος μηχανής: 32 κιλά.
70,55 ΛΙΒΡΕΣ.

Διαστάσεις συσκευασίας: 1100 x 750 x 400 χιλ.
(μήκος x πλάτος x ύψος) 28,35 x 11,02 x 30,31 ίντσες

Βάρος συσκευασμένου μηχανήματος: 52 κιλά.
70,55 ΛΙΒΡΕΣ.

29. ΕΓΚΑΤΑΣΤΑΣΗ

Η εγκατάσταση του μηχανήματος παχέος εντέρου και του Συστήματος Επεξεργασίας Νερού πρέπει επίσης να εγκατασταθεί από εκπρόσωπο της Transcendencias Comerciales S.L. ή αδειούχο υδραυλικό και πρέπει να ακολουθεί τις καθορισμένες εγκαταστάσεις/οδηγίες. Εάν αυτό δεν τηρηθεί και τηρούνται αποδείξεις, της εταιρείας εγκατάστασης και χρεώσεις από αυτήν την εταιρεία. Εάν αυτά τα παραπάνω στοιχεία δεν είναι προσκομισμένα, τότε αυτό ακυρώνει όλες τις εγγυήσεις για το μηχανήμα παχέος εντέρου και το Σύστημα Επεξεργασίας Νερού.

ΚΑΤΑΣΚΕΥΑΣΤΗΣ: **TRANSCENDENCIAS COMERCIALES, S.L.**

ΜΟΝΤΕΛΟ: **HC-2000 CLASSIC**

ΤΑΣΗ: 110 V / 60 Hz

220 V / 50 Hz

ΗΜΕΡΟΜΗΝΙΑ ΚΑΙ ΥΠΟΓΡΑΦΗ ΠΩΛΗΤΗΣ:

ΗΜΕΡΟΜΗΝΙΑ ΚΑΙ ΥΠΟΓΡΑΦΗ ΑΓΟΡΑΣΤΗ:



transcom
TRANSCENDENCIAS COMERCIALES S.L.
C.I.F. B-48833404



30. ΥΠΗΡΕΣΙΑ

Προς τον ιδιοκτήτη/ιδιοκτήτες του καλύτερου εξοπλισμού άρδευσης παχέος εντέρου που διατίθεται στην αγορά σήμερα: Θέλουμε οι πελάτες μας να γνωρίζουν πόσο εκτιμούμε την επιχείρησή σας και την εμπιστοσύνη στην εταιρεία μας. Είμαστε αφοσιωμένοι στην εξυπηρέτηση, την τεχνική υποστήριξη και τις πωλήσεις στις ανάγκες των πελατών μας στον τομέα της άρδευσης του παχέος εντέρου. Όπως αναφέραμε στην ενότητα εγγύησης, θα έχετε πάντα πρόσβαση σε ανταλλακτικά και τεχνική υποστήριξη για όλη τη διάρκεια ζωής του εξοπλισμού. Θα κάνουμε όσο το δυνατόν περισσότερα για να φροντίσουμε τα προβλήματά σας καθώς μπορεί να προκύψουν και να αναφερθούν. Βοηθήστε μας με τηλεφωνική κλήση και παρακολούθηση χωρίς να εξηγήσετε το πρόβλημα του εξοπλισμού.

Όταν αντιμετωπίζετε κάποιο πρόβλημα, ακολουθούν ορισμένες χρήσιμες συμβουλές πριν καλέσετε

- Ποια φαίνεται να είναι η κύρια δυσλειτουργία;
- Έχετε ελέγξει το σύστημα αποχέτευσης για απόφραξη ή διαρροές;
- Εάν έχετε διαρροές, πού ακριβώς βρίσκονται;
- Ελέγξατε τον θερμοσίφωνα και το σύστημα φιλτραρίσματος;
- Είναι σωστό το ύψος του τραπεζιού θεραπείας;
- Είναι ενεργοποιημένο το νερό και οι συνδέσεις σωστά μεταξύ τους;
- Είναι το ηλεκτρικό στην πρίζα;
- Εντοπίσατε το πρόβλημα από την αρχή μέχρι το πρόβλημα;

Αυτές είναι μερικές από τις πιο συχνές ερωτήσεις που μπορεί να βοηθήσουν εσάς και εμάς να φτάσουμε στην πηγή της δυσλειτουργίας. Αλλά όποιο κι αν είναι το πρόβλημα, μικρό ή μεγάλο, καλέστε μας το συντομότερο δυνατό και βάλτε το μηχάνημα να λειτουργεί σωστά. Ανατρέξτε στην ενότητα Οδηγός αντιμετώπισης προβλημάτων για πρόσθετες πληροφορίες.

ΠΩΛΗΣΕΙΣ ΚΑΙ ΥΠΗΡΕΣΙΕΣ TRANSCENDENCIAS COMERCIALES, S.L.

Calle Troya Ibilbidea 16, Pabellón 5A8-5B8

20115 Astigarraga (Guipúzcoa) ΙΣΠΑΝΙΑ

Τηλ: +34 943 224 36 e-mail: info@transcomsl.com

 www.transcomsl.com



31. ΒΑΣΙΚΕΣ ΤΕΧΝΙΚΕΣ ΑΠΑΙΤΗΣΕΙΣ ΓΙΑ ΤΗ ΣΥΝΑΡΜΟΛΟΓΗΣΗ ΚΑΙ ΤΗ ΛΕΙΤΟΥΡΓΙΑ ΤΗΣ ΣΥΣΚΕΥΗΣ HC-2000 CLASSIC

ΤΕΧΝΙΚΕΣ ΑΠΑΙΤΗΣΕΙΣ

Η προεγκατάσταση αποτελείται από:

- Είσοδος κρύου νερού μέσω σωλήνα 1/2", στον οποίο πρέπει να προστεθεί ένας εύκαμπτος σωλήνας 1/2".
- Βαλβίδα διακοπής στο σωλήνα κρύου νερού, που πρέπει να στερεωθεί μεταξύ του σωλήνα και του εύκαμπτου σωλήνα.
- Είσοδος ζεστού νερού μέσω σωλήνα 1/2", στον οποίο θα προστεθεί εύκαμπτος σωλήνας 1/2".
- Βαλβίδα διακοπής στο σωλήνα κρύου νερού, που πρέπει να στερεωθεί μεταξύ του σωλήνα και του εύκαμπτου σωλήνα.
- Σωλήνας PVC 32 mm, για σύνδεση με τον σωλήνα εκκένωσης βρώμικου νερού.
- Σιφόνι για σύνδεση με το σύστημα αποχέτευσης ακάθαρτων υδάτων. Το σιφόνι πρέπει να στερεωθεί όσο πιο χαμηλά γίνεται. Εάν δεν συμβαίνει αυτό, η συσκευή δεν μπορεί να λειτουργήσει σωστά.
- Στις σωληνώσεις ζεστού και κρύου νερού πρέπει να προσαρτηθούν δύο συσκευές ρύθμισης σταθερής πίεσης τουλάχιστον 2 bar ή 28,44 psi.
- Ένας ηλεκτρικός θερμοσίφωνα, τουλάχιστον 60 λίτρα. Δεν μπορούν να τοποθετηθούν τα ακόλουθα:
 - Συσσωρευτές χαμηλής πίεσης
 - Συσκευές στιγμιαίας θερμότητας χαμηλής πίεσης
 - Στιγμιαίοι θερμοαντήρες χαμηλής τάσης
 - Θερμοσίφωνες εμφιαλωμένου ή φυσικού αερίου, θερμοαντήρες αερίου βουτανίου ή φυσικού αερίου πόλης.
- Μια σύνδεση τροφοδοσίας η οποία, για λόγους ασφαλείας, πρέπει να τοποθετηθεί τουλάχιστον 1 μέτρο από το σημείο όπου πρόκειται να τοποθετηθεί η συσκευή.

ΗΛΕΚΤΡΙΚΑ ΔΕΔΟΜΕΝΑ ΠΟΥ ΠΡΕΠΕΙ ΝΑ ΕΧΕΤΕ ΥΠΟΨΗ

Η τάση δικτύου πρέπει να είναι 110V/60Hz ή 220V/50Hz.

Εάν η ηλεκτρική σας σύνδεση είναι σε τάση διαφορετική από αυτή που εμφανίζεται, ενημερώστε το τεχνικό γραφείο της Transcendencias Comerciales S.L. ώστε να ρυθμιστεί η τάση.



ΔΕΔΟΜΕΝΑ ΠΟΥ ΠΡΕΠΕΙ ΝΑ ΛΑΜΒΑΝΟΝΤΑΙ ΥΠΟΨΗ ΣΧΕΤΙΚΑ ΜΕ ΤΗΝ ΠΙΕΣΗ

Οι σταθερές πιέσεις ζεστού και κρύου νερού πρέπει να είναι ίσες. Συνιστούμε αυτή η πίεση να μην υπερβαίνει τα 2 bar ή τα 28,44 psi και επίσης σας συμβουλεύουμε να τοποθετήσετε συσκευές ρύθμισης σταθερής πίεσης για κάθε σωλήνα εισόδου ζεστού και κρύου νερού.

Εάν το νερό τροφοδοσίας έχει υψηλή ποσότητα ασβέστη, θα πρέπει να εγκατασταθεί ένα σύστημα για την εξάλειψή του. Εάν όχι, μπορεί να υπάρξει δυσλειτουργία της συσκευής λόγω εμποδίων από ασβέστη.

ΤΟΠΟΘΕΤΗΣΗ ΤΟΥ ΜΗΧΑΝΗΜΑΤΟΣ

Μπορείτε να μας στείλετε σχέδια του τόπου που σκοπεύετε να τοποθετήσετε και εμείς θα αποφασίσουμε την ιδανική τοποθεσία.

ΔΕΔΟΜΕΝΑ ΠΟΥ ΠΡΕΠΕΙ ΝΑ ΈΧΕΤΕ ΥΠΟΨΗ ΣΧΕΤΙΚΑ ΜΕ ΤΗ ΘΕΡΜΟΚΡΑΣΙΑ

- Η ρύθμιση της θερμοκρασίας της συσκευής πρέπει να πραγματοποιείται μέσω της παροχής ζεστού νερού χρησιμοποιώντας έναν συσσωρευτή πίεσης για μεγαλύτερη ακρίβεια της απαιτούμενης θερμοκρασίας.
- Η θερμοκρασία του ζεστού νερού πρέπει να είναι μεταξύ 60°C ή 156°F και 80°C ή 208°F.
- Η συσκευή απαιτεί θερμοκρασία εισόδου 60°C ή 156°F.

ΣΧΕΤΙΚΑ ΜΕ ΤΟ ΦΟΡΕΙΟ ΠΟΥ ΘΑ ΧΡΗΣΙΜΟΠΟΙΗΘΕΙ:

- Μην χρησιμοποιείτε ποτέ φορεία μεγαλύτερα από 70 cm.
- Το φορείο πρέπει να βρίσκεται πάντα στα αριστερά του μηχανήματος.

ΣΥΝΙΣΤΩΜΕΝΟ ΎΨΟΣ ΓΙΑ ΤΟ ΣΙΦΟΝΙ

Το σιφόνι πρέπει να είναι όσο το δυνατόν χαμηλότερο για να διασφαλιστεί ότι το μηχάνημα θα εκκενωθεί για καθαρισμό. Τουλάχιστον 40 cm κάτω από το ύψος του φορείου. Η έξοδος αποστράγγισης πρέπει να βρίσκεται στα δεξιά του μηχανήματος. Σε αντίθετη περίπτωση, η έξοδος πρέπει να χαμηλώσει άλλα 5 cm για να διασφαλιστεί ότι ο σωλήνας αποστράγγισης (διάμετρος 1") περνά πάνω από το κενό μεταξύ του κάτω τμήματος των φίλτρων και του μεταλλικού φύλλου.

ΕΙΣΟΔΟΙ ΖΕΣΤΟΥ ΚΑΙ ΚΡΥΟΥ ΝΕΡΟΥ

Η απόσταση μεταξύ κάθε εισόδου και του φίλτρου της δεν πρέπει να υπερβαίνει τα 50 εκ. Δεν έχει σημασία αν οι εισοδοί βρίσκονται δεξιά ή αριστερά του μηχανήματος.



INT ΣΤΟ ΟΠΟΙΟ ΠΡΕΠΕΙ ΝΑ ΤΟΠΟΘΕΤΗΘΕΙ Η ΥΠΟΔΟΧΗ

Είναι προτιμότερο η πρίζα να βρίσκεται στα αριστερά του μηχανήματος και (τουλάχιστον) ένα μέτρο από την κατακόρυφο των εισερχόμενων αποβλήτων.

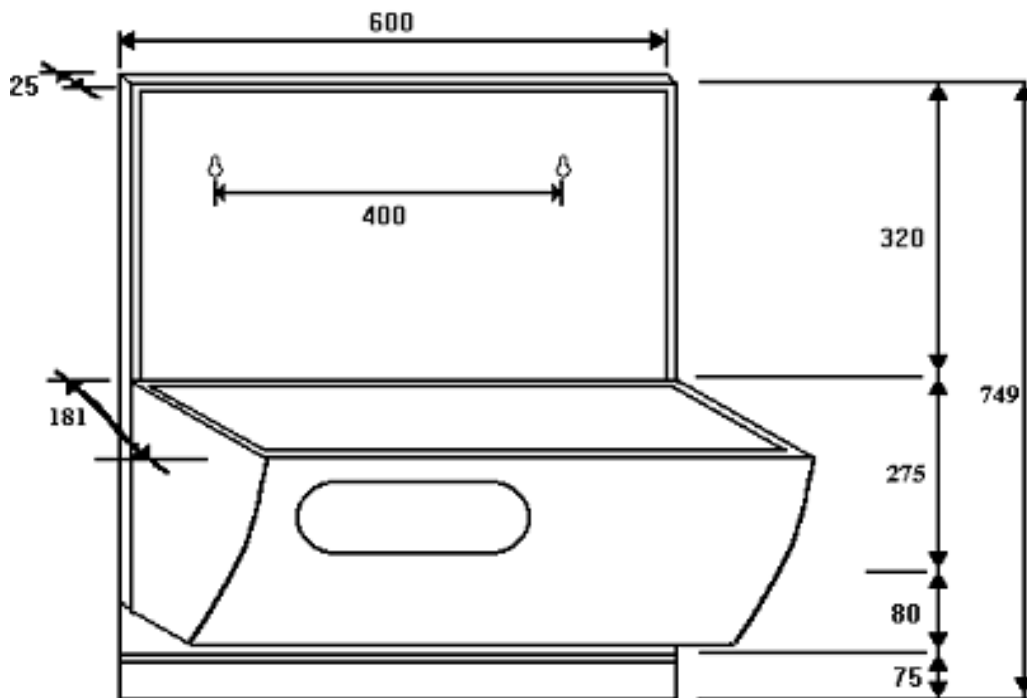
ΣΚΙΤΣΟ ΕΓΚΑΤΑΣΤΑΣΗΣ

Τα σχέδια και τα σκίτσα που ακολουθούν στην επόμενη σελίδα αποτελούν οπτικά βοηθήματα για τη σωστή εγκατάσταση του μηχανήματος.

Εάν απαιτείται στήριγμα φιάλης, ολόκληρη η κατακόρυφη επιφάνεια του μηχανήματος πρέπει να μείνει ελεύθερη, τουλάχιστον 50 cm πάνω από το ύψος που φαίνεται παρακάτω.

Σημείωση: Η μη συμμόρφωση με οποιαδήποτε από τις προαναφερθείσες απαιτήσεις θα καταστήσει αδύνατη τη σωστή εγκατάσταση και θέση σε λειτουργία του μηχανήματος.

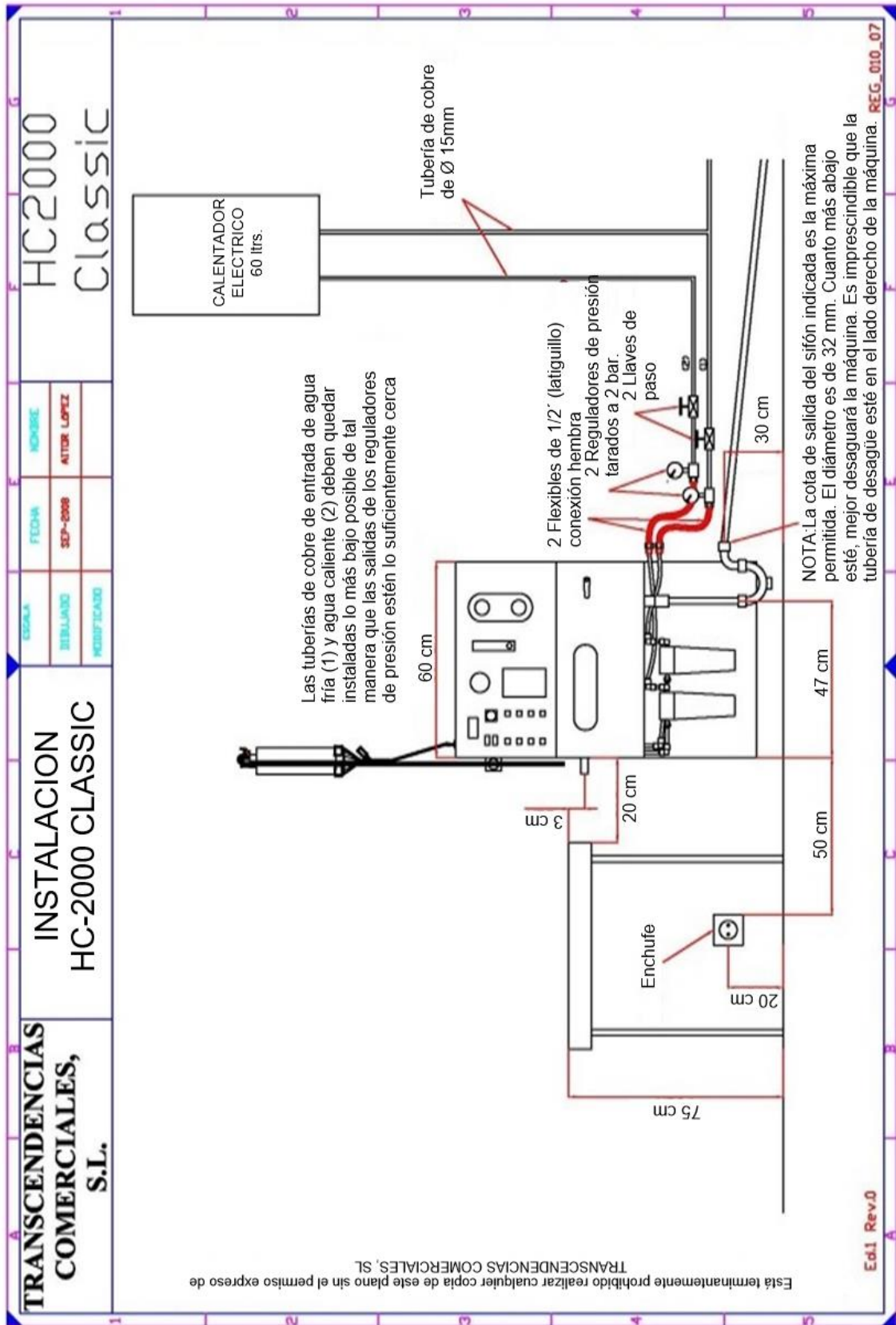
ΜΕΤΡΑ HC-2000 CLASSIC (mm)





TRANSCENDENCIAS

TRANSCENDENCIAS COMERCIALES S.L.
C.I.F. B-48833404





32. ΣΥΜΒΟΛΑ ΠΟΥ ΧΡΗΣΙΜΟΠΟΙΟΥΝΤΑΙ

	Ταξινόμηση εξοπλισμού Τύπου BF του ηλεκτροϊατρικού εξοπλισμού ανάλογα με το ρεύμα διαρροής. Αντιστοιχεί επίσης στον ισχύοντα τύπο ανταλλακτικού BF.		Μοναδικό αναγνωριστικό ιατροτεχνολογικού προϊόντος
	Πρέπει να διαβάσετε το εγχειρίδιο/φυλλάδιο οδηγιών		Ιατροτεχνολογικό προϊόν
	Ημερομηνία κατασκευής		Περιορισμός ατμοσφαιρικής πίεσης
	Κατασκευαστής		Περιορισμός υγρασίας
	Προστατευτική σύνδεση γείωσης		Περιορισμός θερμοκρασίας
	Χωριστή συλλογή για ΑΗΗΕ-Απόβλητα ηλεκτρικού και ηλεκτρονικού εξοπλισμού		Εύθραυστο, χειριστείτε με προσοχή
	Σειριακός αριθμός		Με αυτόν τον τρόπο
	Αριθμός μοντέλου		



33. ΕΠΙΣΗΜΕΣ ΕΓΚΡΙΣΕΙΣ

Το μηχάνημα HC-2000 CLASSIC έχει κατασκευαστεί σε αυστηρή συμμόρφωση με τους ισχύοντες νομικούς και τεχνικούς κανονισμούς. Έχουν πραγματοποιηθεί διάφορες δοκιμές επαλήθευσης για να διασφαλιστεί η ασφάλεια και η απόδοσή του, μετά τις οποίες έχουν ληφθεί οι διάφορες εγκρίσεις που απαιτούνται για την εμπορευματοποίηση και τη διάθεσή του στην αγορά. Οι εγκρίσεις αυτές είναι:

- Δήλωση συμμόρφωσης RoSH
- Ηλεκτρομαγνητική Ασφάλεια σύμφωνα με το ISO-60601
- Δήλωση συμμόρφωσης της Ευρωπαϊκής Ένωσης.

Αυτές οι εγκρίσεις εμφανίζονται στις ακόλουθες σελίδες αυτού του εγχειριδίου οδηγιών.



transcom
TRANSCENDENCIAS COMERCIALES S.L.
C.I.F. B-48833404



transcom
TRANSCENDENCIAS COMERCIALES S.L.
C.I.F. B-48.833.404



ΔΗΛΩΣΗ ΣΥΜΜΟΡΦΩΣΗΣ ROHS (Οδηγία 2011/65/ΕΕ)

1. Όνομα και κωδικός αναγνώρισης

Εμπορική επωνυμία:	HC-2000 Κλασικό
ΒΑΣΙΚΟ UDI-DI:	PP 12164 HC2000CZ02 38
UDI-DI:	111787639253
Τύπος συσκευής: του παχέος εντέρου	Ιατροτεχνολογικό προϊόν για τον καθαρισμό
Κωδικός GMDN:	58181
Σειριακός αριθμός:	Δείτε την πινακίδα αναγνώρισης

2. Όνομα και διεύθυνση κατασκευαστή

TRANSCENDENCIAS COMERCIALES, S.L.
Calle Troya Ibilbidea 16, Pabellón 5A8-5B8
20115 Astigarraga (Guipúzcoa) - Ισπανία

3. Αυτή η δήλωση συμμόρφωσης εκδίδεται με αποκλειστική ευθύνη του κατασκευαστή

Το αντικείμενο της δήλωσης που περιγράφεται παραπάνω είναι σύμφωνο με την οδηγία 2011/65/ΕΕ του Ευρωπαϊκού Κοινοβουλίου και του Συμβουλίου, της 8ης Ιουνίου 2011, για τον περιορισμό της χρήσης ορισμένων επικίνδυνων ουσιών σε ηλεκτρικό και ηλεκτρονικό εξοπλισμό.

Υπογράφεται για λογαριασμό και για λογαριασμό του κατασκευαστή από:

Τεχνικός Διευθυντής
Πατρίσια Ρομέρο

Ιανουάριος 2026
Astigarraga, ΙΣΠΑΝΙΑ


AvaB.05
14/01/2026

**transcom**TRANSCENDENCIAS COMERCIALES S.L.
C.I.F. B-48833404DEKRA Testing and Certification, S.A.U.
Parque Tecnológico de Andalucía,
C/ Severo Ochoa nº 2 - 29590 Campanillas - Málaga - España
C.I.F. A29 507 456

Test report No:

NIE: 64365RSE.003

Partial Test report**Medical Electrical Equipment – Part 1: General requirements for basic safety and essential performance.**

(*) Identification of item tested	Colon cleansing medical device
(*) Trademark	TRANSCOM
(*) Model and /or type reference tested	HC-2000 Classic
(*) Derived model not tested	HC-1 Classic
Other identification of the product	S/N: 0200011
(*) Features	230/110 V ~; 50/60 Hz; 65 VA. Equipment with metallic enclosure. Protection against electric shock Class I. Type BF applied part.
Manufacturer	TRANSCENDENCIAS COMERCIALES, S.L. C/ Zubiberri, 31. Planta baja – local 1-20018 San Sebastián. Guipúzcoa. Spain.
Test method requested, standard	IEC 60601-1: 2005/A1:2012 + IEC 60601-1: 2005/A2:2020 EN 60601-1: 2006/A1:2013 UNE-EN 60601-1: 2006/A1:2013 POSE000_20 (General procedure of Safety Lab)
Summary	See Appendix A
Approved by (name / position & signature)	Rafael Gonzalez.  Fecha: 2022.02.04 12:07:35 +01'00'
Date of issue	2022-02-04
Report template No	FSE571_00 + FSE463_08 (* "Data provided by the client")

Report No: (NIE) 64365RSE.003

2022-02-04




The tests marked with “#” are not covered by ENAC accreditation

Transcendencias Comerciales, S.L.
Calle Troya Ibilbidea 16, Pabellón 5A8-5B8
20115 Astigarraga (Guipúzcoa) IΣΠΑΝΙΑΑναθεώρηση: 22
Ημερομηνία:
15/01/2026
Σελίδα 45 από 49

**transcom**TRANSCENDENCIAS COMERCIALES S.L.
C.I.F. B-48833404DEKRA Testing and Certification, S.A.U.
Parque Tecnológico de Andalucía,
c/ Severo Ochoa nº 2 - 29590 Campanillas - Málaga - España
C.I.F. A29 507 456Test report No:
NIE: 70950REM.001

Partial Test report

EN 60601-1-2 (2015): Medical electrical equipment - Part 1-2: General requirements for basic safety and essential performance - Collateral Standard: Electromagnetic disturbances - Requirements and tests.

(*) Identification of item tested	0200011
(*) Trademark	TRANSCOM
(*) Model and /or type reference	HC-2000 Classic
Other identification of the product	HW version: - SW version: -
(*) Features	230/110V; 50/60hZ - 65VA
Manufacturer	Transcendencias Comerciales, SL C/ Zubiberri 31 local 1- Bajo 20018 Donostia - GUIPÚZCOA - SPAIN
Test method requested, standard	Complementary tests to cover: - Radiated RF Electromagnetic field immunity test - Electrostatic discharge immunity test according to EN 60601-1-2 (2015)
Summary	IN COMPLIANCE
Approved by (name / position & signature)	Jose Manuel Gómez Industrial & Automotive EMC Lab. Manager 
Date of issue	2022-01-27
Report template No	FDT08_23 (* "Data provided by the client"

Firmado digitalmente
por 53680540W JOSE
MANUEL GOMEZ
(C.A.295037456)
Fecha: 2022.02.02
11:02:32 +01'00'

Report No: 70950REM.001



2022-01-27

Transcendencias Comerciales, S.L.
Calle Troya Ibilbidea 16, Pabellón 5A8-5B8
20115 Astigarraga (Guipúzcoa) IΣΠΑΝΙΑΑναθεώρηση: 22
Ημερομηνία:
15/01/2026
Σελίδα 46 από 49

**transcom**TRANSCENDENCIAS COMERCIALES S.L.
C.I.F. B-48833404

ΔΗΛΩΣΗ ΣΥΜΜΟΡΦΩΣΗΣ ΕΕ

Κανονισμός (ΕΕ) 2017/745 για τα ιατροτεχνολογικά προϊόντα

Κατασκευαστής προϊόντος: TRANSCENDENCIAS COMERCIALES, S.L

Ενιαίος αριθμός καταχώρισης (SRN): ES-MF-000006640

Διεύθυνση: Calle Troya Ibilbidea 16, Pabellón 5A8-5B8
20115 Astigarraga (Guirúzcoa) – Ισπανία

Δηλώνει υπεύθυνα ότι τα προϊόντα:

ΒΑΣΙΚΟ UDI-DI:		PP 12164 HC2000CZ02 38	
Μοντέλο	Εμπορική ονομασία	UDI-DI	Σειριακός αριθμός
Z-02	HC-2000 Κλασικό	111787639253	

Τύπος συσκευής: Ιατροτεχνολογικό προϊόν για τον καθαρισμό του παχέος εντέρου

Προβλεπόμενη χρήση:

Το HC-2000 CLASSIC είναι ένα ιατροτεχνολογικό προϊόν καθαρισμού παχέος εντέρου που βασίζεται στην εισαγωγή νερού σε διαφορετικές θερμοκρασίες και πιέσεις, πάντα εντός των παραμέτρων ασφάλειας του ασθενούς, προκειμένου να εξαλειφθούν τυχόν απόβλητα που βρίσκονται στο παχύ έντερο για τον καθαρισμό του παχέος εντέρου, όπως πριν από ακτινολογική ή ενδοσκοπική εξέταση.

Κωδικός GMDN: 58181

Ταξινόμηση (κανόνας): Κλάση IIA, κανόνας 12 του παραρτήματος VIII

Διαχείριση αποβλήτων:

Η διαχείριση των αποβλήτων αυτού του προϊόντος πραγματοποιείται σύμφωνα με την Οδηγία 2012/19/ΕΕ του Ευρωπαϊκού Κοινοβουλίου και του Συμβουλίου, της 4ης Ιουλίου 2012, σχετικά με τα απόβλητα ηλεκτρικού και ηλεκτρονικού εξοπλισμού (ΑΗΗΕ).

Πρόσθετες πληροφορίες:

Αυτή η δήλωση συμμόρφωσης υποστηρίζεται από το Πιστοποιητικό CE με αριθμό 059/MDR Αξιολόγησης Συμμόρφωσης βάσει Συστήματος Διαχείρισης Ποιότητας σύμφωνα με το Κεφάλαιο I του Παραρτήματος IX του Κανονισμού (ΕΕ) 2017/745 Ιατροτεχνολογικά Προϊόντα που εκδόθηκε στις 22 Νοεμβρίου 2022 από το IMQ ISTITUTO ITALIANO DEL MARCHIO DI QUALITÀ SPA, Αριθμός κοινοποιημένου οργανισμού 0051.

Ημερομηνία: 15/01/2026

Πατρίσια Ρομέρο
Τεχνικός Διευθυντής

Ραμόν Ετσεβαρία
Γενικός Διευθυντής

Αναθ.: 06
15/01/2026

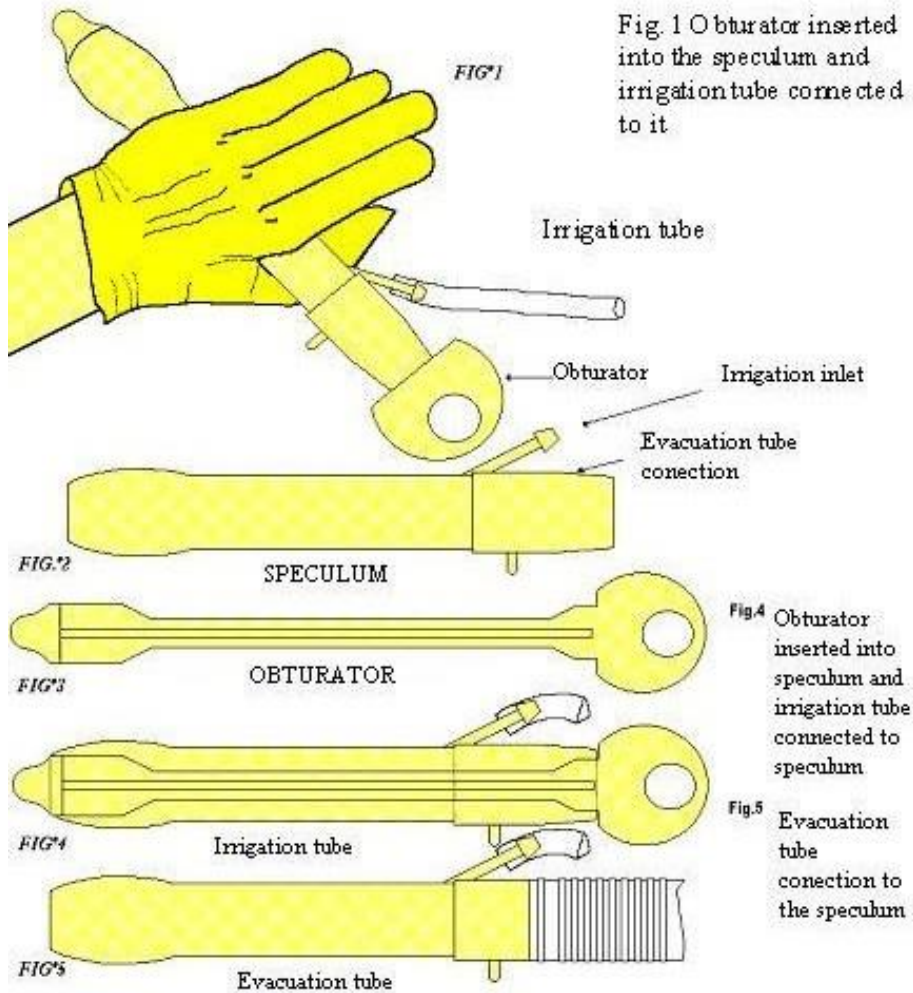
Transcendencias Comerciales, S.L.
Calle Troya Ibilbidea 16, Pabellón 5A8-5B8
20115 Astigarraga (Guirúzcoa) ΙΣΠΑΝΙΑ

Αναθεώρηση: 22
Ημερομηνία:
15/01/2026
Σελίδα 47 από 49



34. ΥΔΡΟΚΙΤ

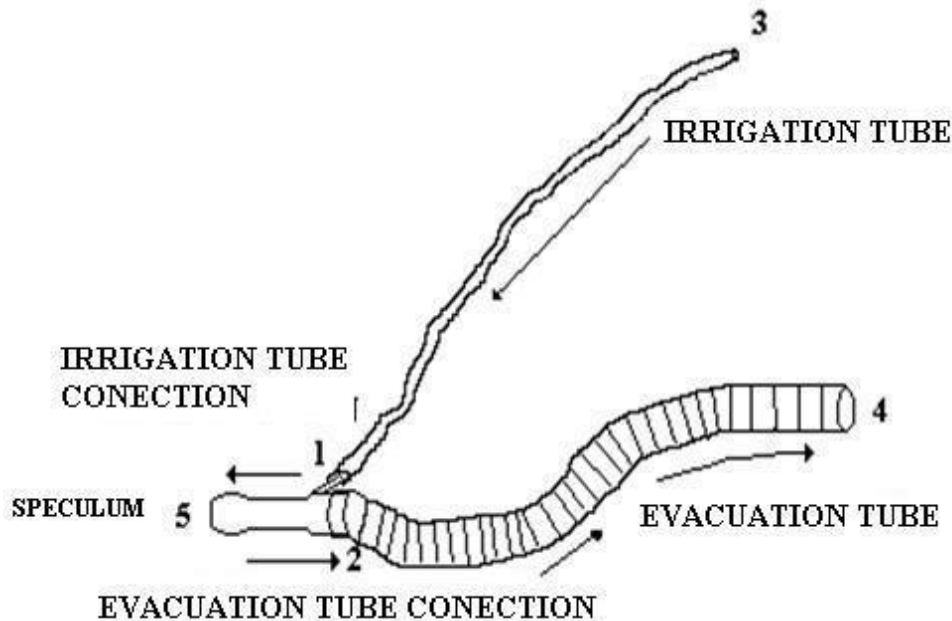
Οι εικόνες περιγράφουν τα βήματα που πρέπει να γίνουν για τη σύνδεση του Hydrokit:





Η παρακάτω εικόνα περιγράφει τις συνδέσεις του Hydrokit με την Ενεργή Συσκευή και τον ασθενή

SPECULUM AND TUBES CONECTIONS



1. Σύνδεση του σωλήνα άρδευσης με το στόμιο εισόδου νερού του κατόπτρου.
2. Σύνδεση του σωλήνα εκκένωσης με τη σύνδεση εξόδου νερού του κολποδιαστολέα.
3. Σύνδεση του σωλήνα άρδευσης με την έξοδο άρδευσης της ενεργής συσκευής.
4. Σύνδεση του σωλήνα εκκένωσης με την είσοδο αποβλήτων της ενεργής συσκευής.
5. Η άκρη του κολποδιαστολέα έχει κυρτό σχήμα για εύκολη εισαγωγή.